



รายงานประจำปี  
2 5 6 0  
สำนักงานตรวจบัญชีสหกรณ์สุพรรณบุรี



2017  
Annual Report  
2017  
Suphanburi  
Cooperative Provincial Auditing Office

มุ่งมั่น ตั้งใจ ก้าวไกล ไปให้ถึงเป้าหมาย ร่วมกันสร้างสรรค์พัฒนา



พนมกร กัมกราบ เบื้องบาทพ่อ  
 พระภูมิพล จอมกษัตริย์ ปกปักไทย  
 ปรัชญา เศรษฐกิจพอเพียง ให้อยู่รอด  
 ทำบัญชี เข้าถึงแก่น พอประมาณ

ลูกๆ ขอน้อมรำลึก ทุกสมัย  
 ธ ทรงให้ ความอยู่ดี ทวีคูณ  
 ทรงคิดถอด เป็นบทเรียน สุขสยาม  
 ได้เดินตาม คำพ่อสอน ใหพอเพียง

ปวงข้าพระพุทธเจ้า ขอน้อมเกล้าน้อมกระหม่อมรำลึกในพระมหากรุณาธิคุณหาที่สุดมิได้

ข้าพระพุทธเจ้า ข้าราชการ พนักงานราชการ บุคลากร สำนักงานตรวจบัญชีสหกรณ์สุพรรณบุรี





**สำนักงานตรวจบัญชีสหกรณ์สุพรรณบุรี** เป็นหน่วยงานประจำจังหวัดของกรมตรวจบัญชีสหกรณ์ สังกัดกระทรวงเกษตรและสหกรณ์ มีภารกิจหลักในการตรวจสอบบัญชีให้แก่สหกรณ์และกลุ่มเกษตรกรเพื่อสะท้อนให้เห็นความสามารถในการบริหารจัดการโดยการนำหลักธรรมาภิบาลมาใช้ในการดำเนินธุรกิจตามกฎหมายระเบียบ ข้อบังคับของสหกรณ์และกลุ่มเกษตรกร เสริมสร้างความเข้มแข็งแก่สหกรณ์และกลุ่มเกษตรกรให้สามารถพึ่งพาตนเองได้อย่างมั่นคงและยั่งยืน พัฒนาระบบบริหารจัดการด้านการเงินการบัญชีของสหกรณ์กลุ่มเกษตรกร และวิสาหกิจชุมชนควบคู่การเพิ่มประสิทธิภาพด้านเทคโนโลยีสารสนเทศ สนับสนุนให้มีการใช้โปรแกรมระบบบัญชีที่มีการพัฒนาอย่างเต็มรูปแบบ Full Pack สอนแนะให้ใช้เครื่องมือเตือนภัยทางการเงิน CFSAW : ss เพื่อเฝ้าระวังสถานการณ์ทางการเงินให้บริการตรวจสอบบัญชีอย่างรวดเร็ว แม่นตรง ได้มาตรฐานด้วยโปรแกรมตรวจสอบบัญชี CATS ควบคุมคุณภาพงานตรวจสอบบัญชีด้วยการจัดทำกระดาษทำการอิเล็กทรอนิกส์ EWP รวมทั้ง สอนแนะการจัดทำบัญชีแก่เกษตรกร เพื่อให้รู้ต้นทุนในการประกอบอาชีพ ซึ่งเป็นแนวทางสำคัญที่นำไปสู่การตอบสนองต่อนโยบายของรัฐบาลที่ต้องการให้ประชาชนทุกคน อยู่ดี มีสุข ก้าวหน้าสู่ Thailand 4.0

โดยรายงานนี้สรุปผลการปฏิบัติงานและรวบรวมผลการดำเนินงานของสำนักงานตรวจบัญชีสหกรณ์สุพรรณบุรี ในปีงบประมาณ 2560 หวังเป็นอย่างยิ่งว่ารายงานประจำปีฉบับนี้จะเป็นประโยชน์ต่อทุกท่าน

สำนักงานตรวจบัญชีสหกรณ์สุพรรณบุรี

กันยายน 2560



	หน้า
วิวัฒนาการระบบบัญชี	1
วิสัยทัศน์ ค่านิยม กรมตรวจบัญชีสหกรณ์	3
อัตราค่าสิ่งสำนักงานตรวจบัญชีสหกรณ์สุพรรณบุรี	4
งบประมาณ ประจำปี 2560	5
ผลการปฏิบัติงานตามแผนปฏิบัติราชการ	6
ภาวะเศรษฐกิจของสหกรณ์/กลุ่มเกษตรกร ปี 2560	9
การวิเคราะห์อัตราส่วนทางการเงิน	12
รายงานสรุปข้อบกพร่องทางการเงินของสหกรณ์และกลุ่มเกษตรกร	15
ภาพกิจกรรมในรอบ ปี 2560	16



# พัฒนาระบบบัญชีด้วยนวัตกรรม นำสหกรณ์ก้าวหน้าด้วยคุณธรรม

we make accounting more innovative & morale



จัดทำบัญชีครัวเรือน ต้นทุนอาชีพ ด้วย Mobile Application ที่ใช้งานง่ายทำให้ “เรารู้” รับ-จ่าย ครัวเรือน และ วางแผนการใช้จ่ายได้อย่างมีประสิทธิภาพ



สมาชิกตรวจสอบฐานะทางการเงิน ได้แบบ Real-Time ผ่าน Mobile Application ทำให้ “สมาชิกรู้” จะไม่เสียรู้



เมื่อนวัตกรรมสร้างการ “รู้” ได้อย่าง “Smart”  
ก็จะนำไปสู่การสร้าง “คุณธรรม”



ตรวจสอบการดำเนินการของสหกรณ์ ประจำวันอย่างรวดเร็ว จากทุกที่ ทุกเวลา ทำให้ “กรรมการสหกรณ์รู้” และทำกับสหกรณ์ได้อย่างโปร่งใส และมีประสิทธิภาพ



ผู้สอบบัญชีติดตามความเคลื่อนไหวและ ความผิดปกติทางการเงินของสหกรณ์ ได้แบบวันต่อวัน เกิดการ “ติดตามรู้” อย่างแท้จริง เพื่อนำมาวิเคราะห์และ ตรวจสอบสหกรณ์ได้ก่อนที่จะเกิดปัญหา





### 4.0 พอเพียงและยั่งยืน

“น้อมนำ “ศาสตร์พระราชา” มาเป็นแนวทางในการพัฒนา  
ต่อยอดโปรแกรมระบบบัญชีสหกรณ์ครบวงจร เพื่อยกระดับ  
คุณภาพชีวิต และคุณภาพในการบริหารจัดการของ  
ผู้มีส่วนได้เสียในกระบวนการสหกรณ์ทั้งหมด”

### พอเพียง 3.0

พอเพียง (Sufficient) : ครบวงจรอย่างพอเพียง  
“ยกระดับการบริหารจัดการด้านการเงินการบัญชีสหกรณ์  
แบบครบวงจร บนพื้นฐานของปรัชญาเศรษฐกิจพอเพียง”

### 2.0 พอได้

“มีการนำระบบคอมพิวเตอร์มาใช้ในระดับหนึ่ง  
ทำให้การบริหารจัดการสหกรณ์ด้านบัญชีดีขึ้น  
แต่ก็ยังมีจุดบกพร่องที่เกิเกิดขึ้นได้”

### พอได้แล้ว 1.0

“ทำบัญชีด้วยมือ ขาดประสิทธิภาพ  
มีข้อผิดพลาดมากมาย  
และทำให้มีโอกาในการเกิดการทุจริต”



# วิสัยทัศน์ ค่านิยม กรมตรวจบัญชีสหกรณ์



"ภายในปี 2564 สหกรณ์และเกษตรกร

มีระบบบริหารจัดการด้านการเงินการบัญชีที่มีคุณภาพ น่าเชื่อถือ"

"By the Year 2021, the Accounting and Financial Management  
Conducts of Cooperatives and Farmers will be of good quality and reliable."



**AUDITOR**  
ค่านิยมกรมตรวจบัญชีสหกรณ์



# สำนักงานตรวจบัญชีสหกรณ์สุพรรณบุรี

"มุ่งมั่น ตั้งใจ ไปให้ถึงเป้าหมาย ร่วมกันสร้างสรรค์และพัฒนา"



สำนักงานตรวจบัญชีสหกรณ์สุพรรณบุรี เป็นหน่วยงานประจำจังหวัดของกรมตรวจบัญชีสหกรณ์ สังกัดกระทรวงเกษตรและสหกรณ์มีหน้าที่ความรับผิดชอบในการตรวจสอบบัญชีให้แก่สหกรณ์และกลุ่มเกษตรกร ในจังหวัดสุพรรณบุรี ให้คำปรึกษาแนะนำและพัฒนาประสิทธิภาพการบริหารจัดการด้านการเงินการบัญชีแก่ คณะกรรมการและฝ่ายจัดการของสหกรณ์และกลุ่มเกษตรกร พัฒนาเทคโนโลยีสารสนเทศ เสริมสร้างความรู้ และส่งเสริมการจัดทำบัญชีแก่สมาชิกสหกรณ์ กลุ่มเกษตรกร วิชาชีพชุมชน กลุ่มเป้าหมายตามโครงการพระราชดำริ และประชาชนกลุ่มเป้าหมาย

หน่วยงานมีสถานที่ตั้งอยู่ที่เลขที่ 3 หมู่ 4 ตำบลรั้วใหญ่ อำเภอเมือง จังหวัดสุพรรณบุรี รหัสไปรษณีย์ 72000

## อัตรากำลัง

ข้าราชการ	8	คน
พนักงานราชการ	11	คน
ลูกจ้างประจำ	2	คน
จ้างเหมาบริการ	9	คน





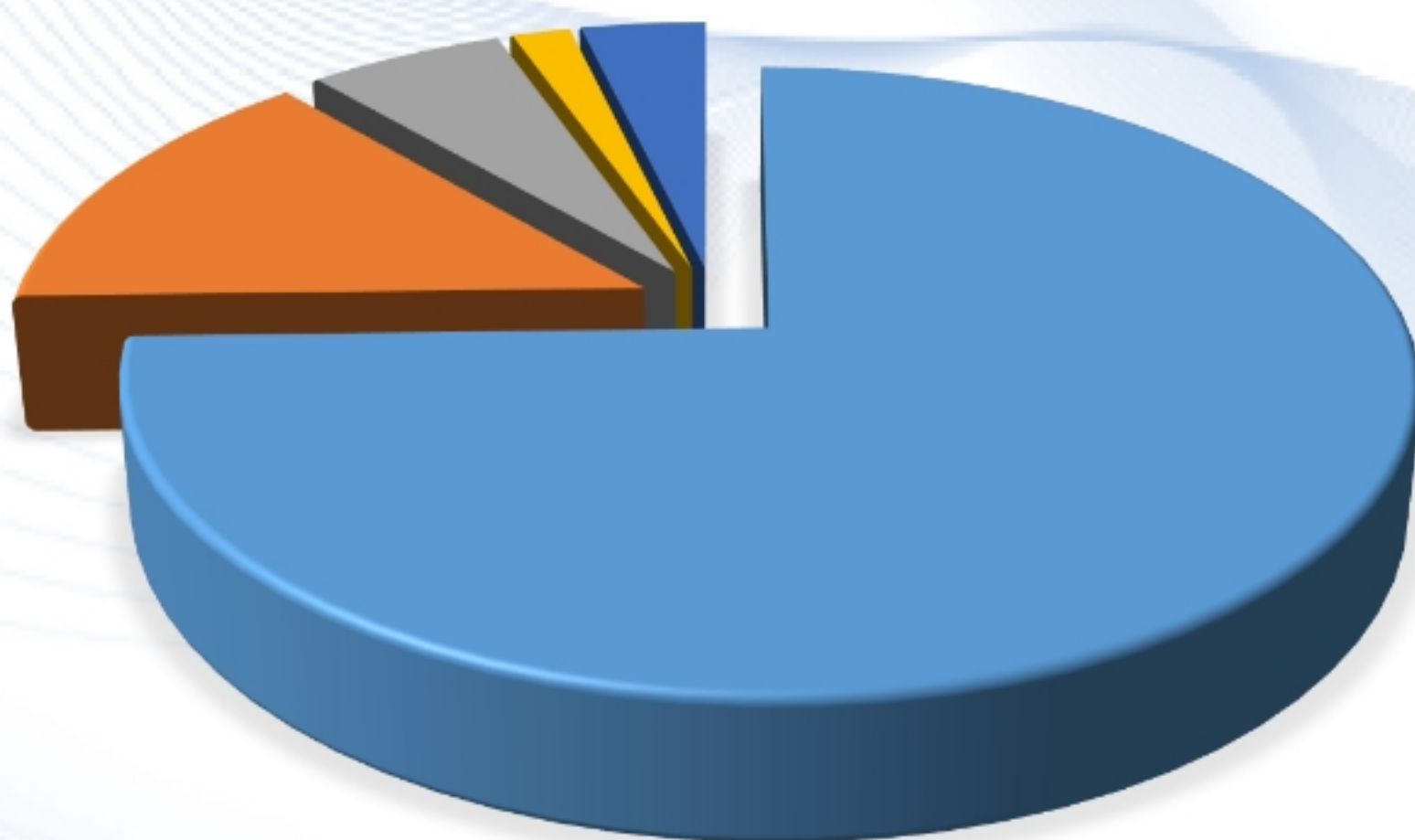


### รายจ่ายประจำปี

บาท

1. ค่าตอบแทนพนักงานราชการ	2,912,508.36
2. ค่าตอบแทนใช้สอย	2,636,237.21
3. ค่าสาธารณูปโภค	123,236.79
4. ค่าครุภัณฑ์	839,000.00
5. ฝึกอบรมด้านบริหารจัดการทางการเงินการบัญชี แก่สหกรณ์และกลุ่มเกษตรกร	36,400.00
6. ค่าดำเนินงาน	
- โครงการสร้างความเชื่อมั่นต่อการทำธุรกรรมทางการเงินของสมาชิกสหกรณ์	81,300.00
- โครงการเสริมสร้างความรู้ความเข้าใจเศรษฐกิจการเงินขั้นพื้นฐานแก่สมาชิกสหกรณ์	56,900.00
- โครงการพัฒนาวิสาหกิจชุมชน	122,400.00
- โครงการพัฒนาภูมิปัญญาทางบัญชีสู่บัญชีต้นทุนอาชีพ	229,400.00
- โครงการเพิ่มศักยภาพในการประกอบอาชีพอย่างยั่งยืน	20,800.00
- โครงการคลินิกเกษตร	28,200.00
- โครงการระบบส่งเสริมการเกษตรแบบแปลงใหญ่	194,700.00
- โครงการศูนย์เรียนรู้การเพิ่มประสิทธิภาพการผลิตสินค้าเกษตร	268,000.00
<b>รวม</b>	<b>7,549,082.36</b>

ในปีงบประมาณ พ.ศ.2560 หน่วยงานได้รับการจัดสรรงบประมาณตามมติคณะรัฐมนตรี โครงการ 9101 ตามรอยเท้าพ่อ ภายใต้ร่มพระบารมี เพื่อการพัฒนาการเกษตรอย่างยั่งยืน จำนวน 295,760.00 บาท เพื่อเป็นค่าดำเนินการในการตรวจสอบความถูกต้องในการจัดทำบัญชีแต่ละกลุ่มสมาชิกชุมชน จำนวน 10 อำเภอ 137 ชุมชน 354 โครงการ วงเงินงบประมาณ 305,690,885.00 บาท



# ผลการปฏิบัติงานตามแผนปฏิบัติราชการ

ประจำปีงบประมาณ 2560



## ผลผลิตที่ 1. สหกรณ์และสถาบันเกษตรกรได้รับการพัฒนาและเสริมสร้างความเข้มแข็ง

### 1.1 ตรวจสอบบัญชีสหกรณ์และกลุ่มเกษตรกร

	หน่วยนับ	จำนวน
<b>1.1.1 กลุ่มพร้อมรับการตรวจสอบ</b>	<b>แห่ง</b>	<b>27</b>
- การทำกับสหกรณ์ที่มอบหมายให้ภาคเอกชน	แห่ง	5
- การพิสูจน์ความมีอยู่จริงของลูกหนี้ หุ้น และเงินรับฝาก	แห่ง	17
- การวิเคราะห์ข้อมูลทางการทำธุรกรรมเชิงลึกของสหกรณ์	แห่ง	12
- Upgrade ระบบสินค้าเป็น Version 2.2	แห่ง	4
- การใช้โปรแกรมช่วยวางแผนตรวจสอบบัญชี CATS	แห่ง	21
- การตรวจสอบบัญชีประจำปี		
(1) CATS	แห่ง	21
(2) Manual	แห่ง	1
- การใช้กระดาษทำการอิเล็กทรอนิกส์ (EWP)	แห่ง	13
<b>1.1.2 กลุ่มไม่พร้อมรับการตรวจสอบ</b>	<b>แห่ง</b>	<b>76</b>
- การเสริมสร้างความพร้อมรับการตรวจสอบบัญชี	แห่ง	76
- การตรวจสอบบัญชีประจำปี	แห่ง	76
- การใช้กระดาษทำการอิเล็กทรอนิกส์ (EWP)	แห่ง	1
<b>1.1.3 กลุ่มจัดตั้งใหม่</b>	<b>แห่ง</b>	<b>2</b>
- วางระบบบัญชีและการควบคุมภายใน	แห่ง	2
- การตรวจสอบบัญชีประจำปี	แห่ง	2
<b>1.1.4 กลุ่มอาจถูกสั่งเลิกและต้องเลิกตามกฎหมาย</b>	<b>แห่ง</b>	<b>14</b>
- ติดตามความเคลื่อนไหว	แห่ง	14
- การตรวจสอบบัญชีประจำปี	แห่ง	7



## 1.2 ฝึกรอบรมด้านบริหารจัดการทางการเงินการบัญชีแก่สหกรณ์และกลุ่มเกษตรกร

	หน่วยนับ	จำนวน
<b>1.2.1 โครงการส่งเสริมความรู้ความเข้าใจเศรษฐกิจการเงินขั้นพื้นฐานแก่สมาชิกสหกรณ์</b>		
- สมาชิก 110 ราย	แห่ง	1
<b>1.2.2 โครงการเสริมสร้างความรู้พื้นฐานด้านการเงินการบัญชีแก่สหกรณ์</b>		
- คณะกรรมการ 4 ราย	แห่ง	2
- ผู้รับผิดชอบการจัดทำบัญชี 2 ราย	แห่ง	2
<b>1.2.3 โครงการสร้างความเข้มแข็งการจัดทำบัญชีและงบการเงินแก่สหกรณ์</b>		
- สหกรณ์	แห่ง	4
<b>1.2.4 โครงการยกระดับชั้นการควบคุมภายในแก่สหกรณ์</b>		
- คณะกรรมการ 7 ราย	แห่ง	7
- ผู้รับผิดชอบการจัดทำบัญชี 7 ราย	แห่ง	7
<b>1.2.5 โครงการเพิ่มประสิทธิภาพการกำกับดูแลฝ่ายจัดการ</b>	แห่ง	5
<b>1.2.6 โครงการเพิ่มศักยภาพการใช้ข้อมูลทางการเงินการบัญชี</b>	แห่ง	4
เพื่อการบริหารสหกรณ์		

## 1.3 ฝึกรอบรมด้านบริหารจัดการทางการเงินการบัญชีแก่สหกรณ์และกลุ่มเกษตรกร

<b>1.3.1 วิชากิจชุมชนใหม่</b>		
- วางรูปแบบบัญชีและระบบการควบคุมภายใน	แห่ง	4
- สอนแนะการจัดทำบัญชี	แห่ง	4
<b>1.3.2 วิชากิจชุมชนต่อเนื่อง</b>		
- ติดตามและสอนแนะการจัดทำบัญชีและงบการเงิน	แห่ง	2
- ติดตามและสอนแนะการใช้ข้อมูลทางบัญชีและการเงิน	แห่ง	2

# ผลการปฏิบัติงานตามแผนปฏิบัติราชการ

ประจำปีงบประมาณ 2560



## ผลผลิตที่ 2. เกษตรกร เยาวชน และประชาชนกลุ่มเป้าหมายได้รับการพัฒนาศักยภาพด้านการบัญชี

	หน่วยนับ	จำนวน
<b>2.1 โครงการส่งเสริมการจัดทำบัญชีต้นทุนอาชีพแก่เกษตรกร</b>		
- อบรม / ชักซ้อมครูบัญชี	ราย	62
- อบรม / สอนแนะการจัดทำบัญชีต้นทุนอาชีพ	ราย	1,850
<b>2.2 โครงการพัฒนาเกษตรกรที่ทำบัญชีได้ใช้บัญชีเป็น</b>		
- อบรมการใช้ข้อมูลทางบัญชีในการประกอบอาชีพ	ราย	120
<b>2.3 โครงการพัฒนาเกษตรกรให้ใช้ข้อมูลทางบัญชีอย่างยั่งยืน</b>		
- อบรมเพิ่มศักยภาพในการประกอบอาชีพอย่างยั่งยืน	ราย	130
<b>2.4 โครงการระบบส่งเสริมการเกษตรแบบแปลงใหญ่</b>		
- อบรมครูประจำแปลง	ราย	7
- อบรมการจัดทำบัญชีต้นทุนรายอาชีพ	ราย	208
<b>2.5 โครงการคลินิกเกษตรเคลื่อนที่</b>		
- จัดนิทรรศการคลินิกเกษตรเคลื่อนที่ในพระราชานุเคราะห์	ครั้ง	1
- จัดนิทรรศการโครงการปฏิบัติราชการเพื่อให้บริการประชาชนจังหวัดสุพรรณบุรี	ครั้ง	7
<b>2.6 โครงการสร้างและพัฒนาศักยภาพครูบัญชีประจำศูนย์เรียนรู้เพิ่มประสิทธิภาพการผลิตสินค้าเกษตร</b>		
- พัฒนาฐานเรียนรู้ด้านบัญชี	ศูนย์	10
<b>2.6 โครงการเกษตรทฤษฎีใหม่</b>		
- สอนแนะการจัดทำบัญชี กำกับดูแลและติดตามการดำเนินการตามแผนการผลิต	ราย	28

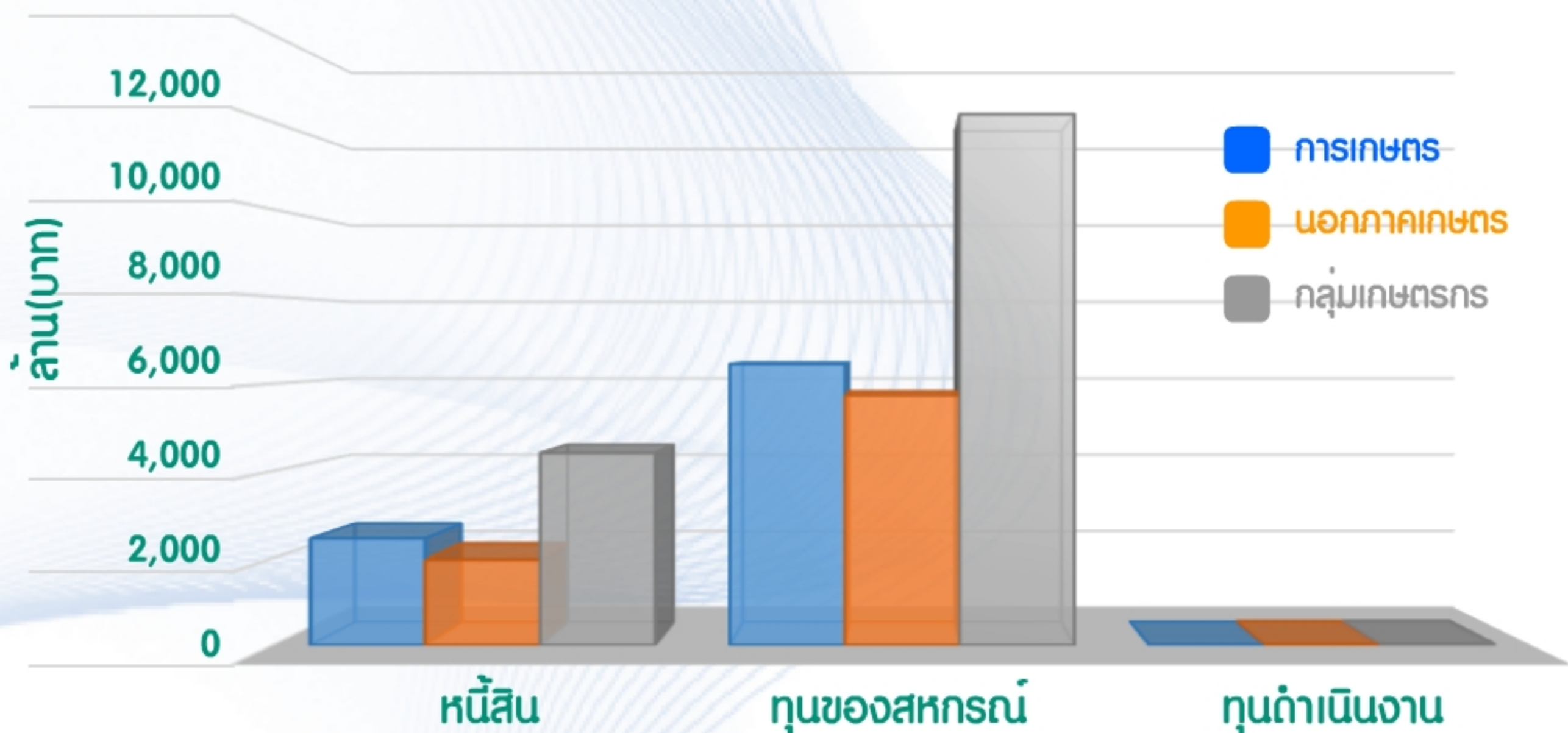


# ภาวะเศรษฐกิจของสหกรณ์/กลุ่มเกษตรกรปี 2560

ข้อมูล ณ วันที่ 30 กันยายน 2560



ณ วันที่ 30 กันยายน 2560 สหกรณ์ในจังหวัดสุพรรณบุรี มีจำนวนรวมทั้งสิ้น 132 แห่ง ประกอบด้วย 1) สหกรณ์ภาคเกษตร 45 แห่ง 2) นอกภาคเกษตร 52 แห่ง 3) กลุ่มเกษตรกร 35 แห่ง มีสมาชิกผู้รับบริการ รวมทั้งสิ้น 122,787 คน คิดเป็น 14.46% ของประชากรในจังหวัดสุพรรณบุรี (849,053 คน) มีทุนดำเนินงานรวม 16,631 ล้านบาท



## สหกรณ์ภาคเกษตร

ภาคเกษตรมีจำนวนสมาชิก 94,276 คน ทุนดำเนินงาน 4,409 ล้านบาท ประกอบธุรกิจ 6 ด้าน มีปริมาณธุรกิจรวม 4,829 ล้านบาท โดยธุรกิจสินเชื่อมีปริมาณสูงสุด 2,087 ล้านบาท (43.22%) รองลงมาเป็นการรับฝากเงิน 1,440 ล้านบาท (29.82%) จัดหาสินค้ามาจำหน่าย 760 ล้านบาท (15.74%) รวบรวมผลผลิต 503 ล้านบาท (10.41%) แปรรูปผลผลิต 37 ล้านบาท (0.77%) และให้บริการ 2 ล้านบาท (0.04%) มีรายได้รวมทั้งสิ้น 1,724 ล้านบาท ส่วนค่าใช้จ่ายรวม 1,597 ล้านบาท ภาพรวมภาคเกษตรปี 60 มีผลกำไรสุทธิ 127 ล้านบาท สมาชิกมีเงินออมเฉลี่ย 32,757.50 บาทต่อคน หนี้สินเฉลี่ย 37,140.41 บาทต่อคน โดยหนี้สินเฉลี่ยคิดเป็น 1.13 เท่า ของเงินออมเฉลี่ย



## สหกรณ์นอกภาคเกษตร

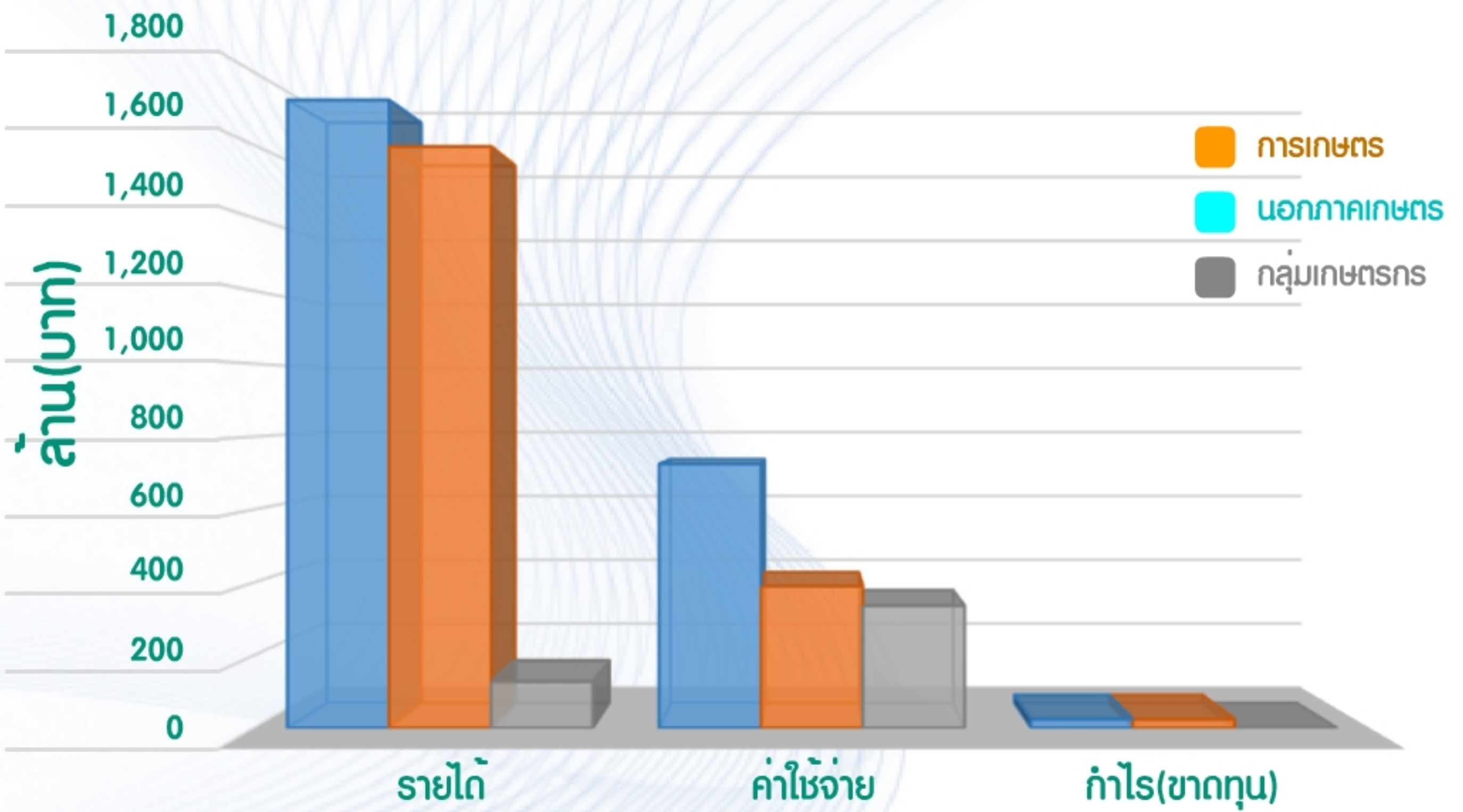
นอกภาคเกษตรมีจำนวนสมาชิก 26,285 คน ทุนดำเนินงาน 12,186 ล้านบาท ประกอบธุรกิจ 4 ด้าน มีปริมาณธุรกิจรวม 8,414 ล้านบาท โดยธุรกิจสินเชื่อมีปริมาณสูงสุด 6,652 ล้านบาท (79.06%) รองลงมาเป็นการรับฝากเงิน 1,736 ล้านบาท (20.63%) จัดหาสินค้ามาจำหน่าย 25 ล้านบาท (0.30%) และให้บริการ 0.54 ล้านบาท (0.01%) มีรายได้รวมทั้งสิ้น 725 ล้านบาท สมาชิกมีเงินออมเฉลี่ย 306,532.45 บาทต่อคน หนี้สินเฉลี่ย 446,326.15 บาทต่อคน โดยหนี้สินเฉลี่ยคิดเป็น 1.47 เท่าของเงินออมเฉลี่ย

## กลุ่มเกษตรกร

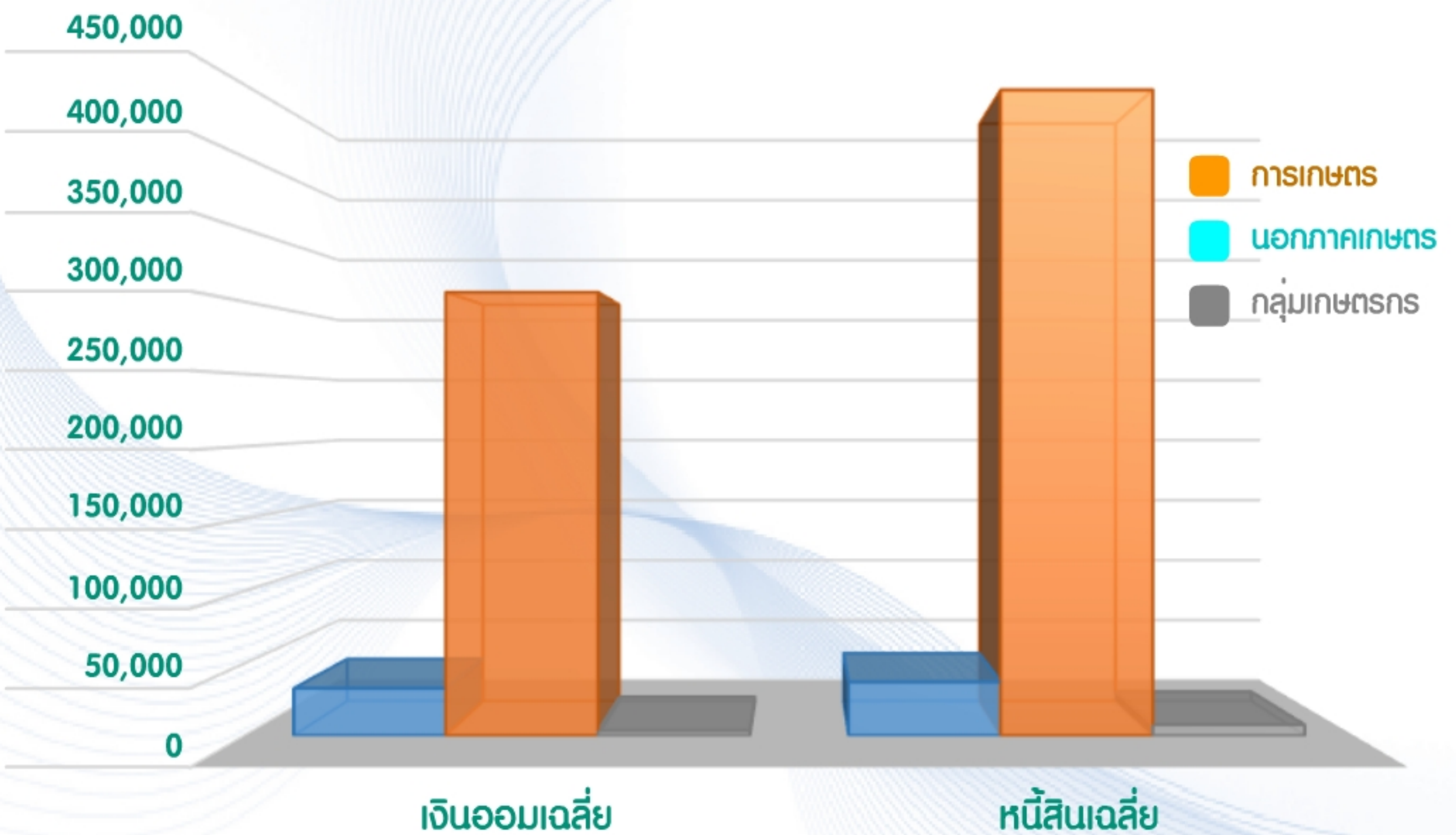
กลุ่มเกษตรกรมีสมาชิก 2,226 คน ทุนดำเนินงาน 36 ล้านบาท ประกอบธุรกิจ 6 ด้าน มีปริมาณธุรกิจรวม 46.29 ล้านบาท โดยธุรกิจสินเชื่อมีปริมาณสูงสุด 23.50 ล้านบาท (50.77%) รองลงมาเป็นการจัดหาสินค้ามาจำหน่าย 19.14 ล้านบาท (41.35%) รวบรวมผลผลิต 2.60 ล้านบาท (5.61%) การให้บริการ 0.73 ล้านบาท (1.58%) แปรรูปผลผลิต 0.29 ล้านบาท (0.63%) และรับฝากเงิน 0.03 ล้านบาท (0.06%) มีรายได้รวมทั้งสิ้น 24.62 ล้านบาท ส่วนค่าใช้จ่ายรวม 24.16 ล้านบาท ภาพรวมกลุ่มเกษตรกรปี 60 มีกำไรสุทธิ 0.46 ล้านบาท สมาชิกมีเงินออมเฉลี่ย 3,395.90 บาทต่อคน หนี้สินเฉลี่ย 7,512.40 บาทต่อคน โดยหนี้สินเฉลี่ยคิดเป็น 2.21 เท่า ของเงินออมเฉลี่ย



## แสดงรายได้ ค่าใช้จ่าย และกำไร(ขาดทุน)



## แสดงหนี้สินเฉลี่ยและเงินออมเฉลี่ยของสมาชิก (บาทต่อคน)



# การวิเคราะห์อัตราส่วนทางการเงิน

สหกรณ์ภาคเกษตร



ระดับเทียบเคียงกับอัตราส่วนมาตรฐานทางการเงินของสหกรณ์ภาคเกษตร

ค่าใช้จ่ายดำเนินงานต่อกำไร (ก่อนหักค่าใช้จ่ายดำเนินงาน)	ลูกหนี้ระยะสั้นที่ชำระได้ ตามกำหนด	ลูกหนี้ระยะสั้นที่ชำระได้ ตามกำหนด
 ดี	 พอใช้	 ต้องปรับปรุง

## ระดับวิเคราะห์เพื่อเฟ้าระวัง



- ระดับวิเคราะห์และเฟ้าระวังปกติ
- ระดับวิเคราะห์และเฟ้าระวังมากขึ้น
- ระดับวิเคราะห์และเฟ้าระวังพิเศษ
- ระดับวิเคราะห์และเฟ้าระวังพิเศษเร่งด่วน

## การเตรียมความพร้อมในการวิเคราะห์

เป็นระดับวิเคราะห์เพื่อเฟ้าระวังมากขึ้น ต้องวิเคราะห์ถึงความสามารถในการพัฒนาอย่างต่อเนื่อง และมีปัญหาด้านใดด้านหนึ่งหรือสองด้านของ CAMELS หรือไม่ที่ต้องพัฒนาปรับปรุงให้มากขึ้นหรือดีกว่าเดิมก็ได้

## ความลึกของการวิเคราะห์ในแต่ละด้าน



วิเคราะห์ขนาดความรุนแรงของการดำรงทุนสำรองที่ส่งผลต่อความเสี่ยงของเงินทุนรวม ทั้งความสามารถในการเรียกเก็บหนี้ที่อาจส่งผลต่อคุณภาพสินทรัพย์ และสภาพคล่อง



หมายถึง วิเคราะห์และติดตามทั่วไป



หมายถึง วิเคราะห์และติดตามในรายละเอียดมากขึ้น



หมายถึง วิเคราะห์และติดตามในรายละเอียดให้มากที่สุด





# การวิเคราะห์อัตราส่วนทางการเงิน

สหกรณ์นอกภาคเกษตร



ระดับเทียบเคียงกับอัตราส่วนมาตรฐานทางการเงินของสหกรณ์นอกภาคเกษตร

ค่าใช้จ่ายดำเนินงานต่อกำไร (ก่อนหักค่าใช้จ่ายดำเนินงาน)	ลูกหนี้ระยะสั้นที่ชำระได้ ตามกำหนด	ลูกหนี้ระยะสั้นที่ชำระได้ ตามกำหนด
 <b>ดี</b>	 <b>ดี</b>	 <b>ต้องปรับปรุง</b>

## ระดับวิเคราะห์เพื่อเฟ้าระวัง




- ระดับวิเคราะห์และเฟ้าระวังปกติ
- ระดับวิเคราะห์และเฟ้าระวังมากขึ้น
- ระดับวิเคราะห์และเฟ้าระวังพิเศษ
- ระดับวิเคราะห์และเฟ้าระวังพิเศษเร่งด่วน

## การเตรียมความพร้อมในการวิเคราะห์

เป็นระดับวิเคราะห์เพื่อเฟ้าระวังมากขึ้น ต้องวิเคราะห์ถึงความสามารถในการพัฒนาอย่างต่อเนื่อง และมีปัญหาด้านใดด้านหนึ่งหรือสองด้านของ CAMELS หรือโมที ต้องพัฒนาปรับปรุงให้มากขึ้นหรือดีกว่าเดิมที่ได้

## ความลึกของการวิเคราะห์ในแต่ละด้าน

  
**C**




  
**A**

  
**E**

  
**L**

วิเคราะห์ขนาดความรุนแรงของการดำรงทุนสำรองที่ส่งผลต่อความเสี่ยงของเงินทุน

หมายถึง : เครื่องหมาย

-  หมายถึง วิเคราะห์และติดตามทั่วไป
-  หมายถึง วิเคราะห์และติดตามในรายละเอียดมากขึ้น
-  หมายถึง วิเคราะห์และติดตามในรายละเอียดให้มากที่สุด



# การวิเคราะห์อัตราส่วนทางการเงิน

กลุ่มเกษตรกร

ระดับเทียบเคียงกับอัตราส่วนมาตรฐานทางการเงินของกลุ่มเกษตรกร

ค่าใช้จ่ายดำเนินงานต่อกำไร (ก่อนหักค่าใช้จ่ายดำเนินงาน)	ลูกหนี้ระยะสั้นที่ชำระได้ ตามกำหนด	ลูกหนี้ระยะสั้นที่ชำระได้ ตามกำหนด
 <b>พอใช้</b>	 <b>ดี</b>	 <b>ต้องปรับปรุง</b>

## ระดับวิเคราะห์เพื่อพิจารณา



- ระดับวิเคราะห์และพิจารณาปกติ
- ระดับวิเคราะห์และพิจารณาเพิ่มขึ้น
- ระดับวิเคราะห์และพิจารณาพิเศษ
- ระดับวิเคราะห์และพิจารณาพิเศษเร่งด่วน

## การเตรียมความพร้อมในการวิเคราะห์

เป็นระดับวิเคราะห์เพื่อพิจารณาปกติ แต่อย่างไรก็ตามต้องวิเคราะห์ถึงความสามารถในการพัฒนาได้เกิดขึ้นอย่างต่อเนื่องหรือไม่ซึ่งอาจมีด้านใดด้านหนึ่งของ CAMELS ที่ต้องปรับปรุงให้ดีกว่าเดิมก็ได้

## ความลึกของการวิเคราะห์ในแต่ละด้าน




  
C

  
A

  
E

  
L

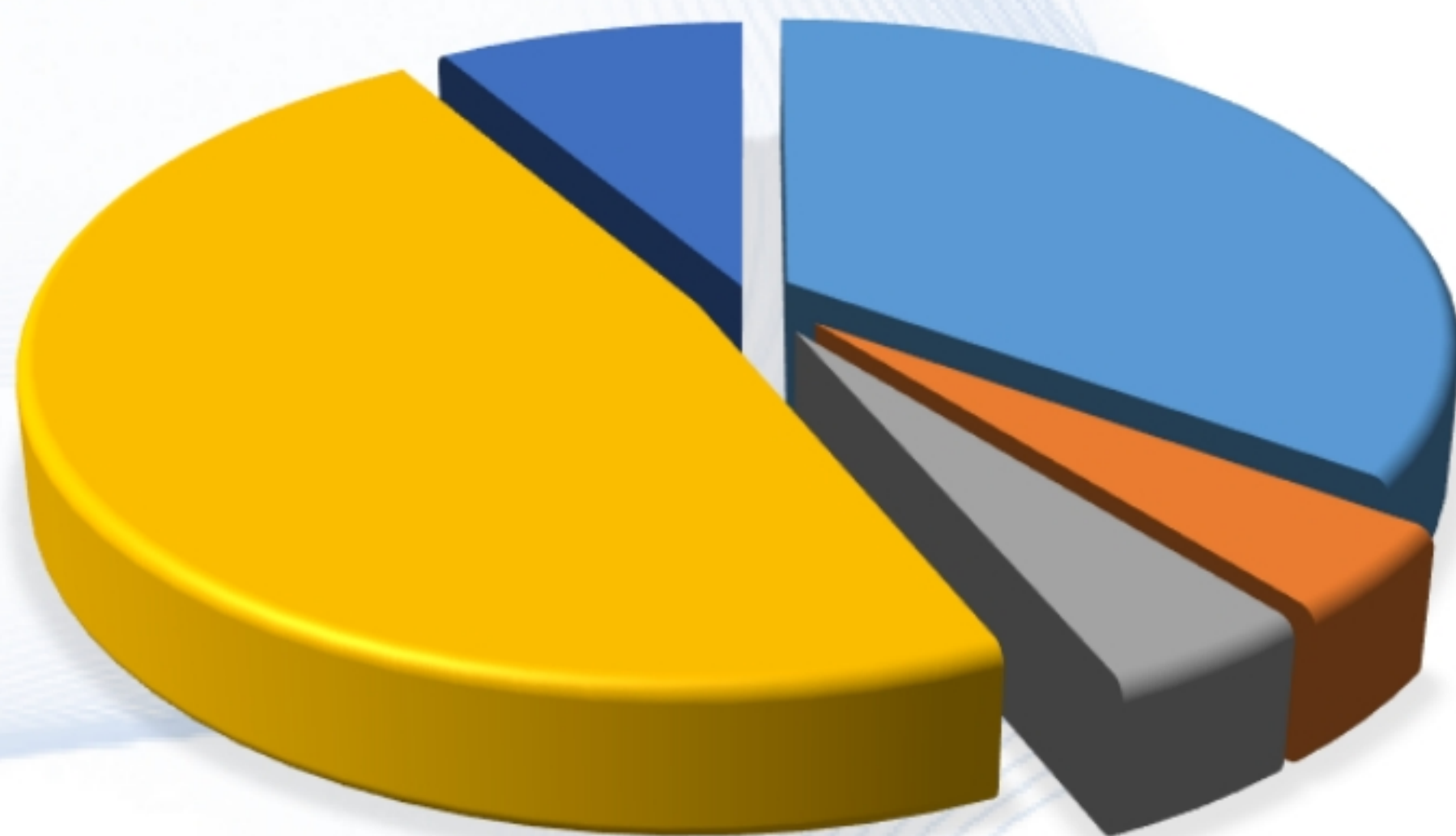
## วิเคราะห์ค่าใช้จ่ายดำเนินงานที่อาจมีผลต่อ การทำกำไร

- หมายถึง : เครื่องหมาย
-  หมายถึง วิเคราะห์และติดตามทั่วไป
  -  หมายถึง วิเคราะห์และติดตามในรายละเอียดมากขึ้น
  -  หมายถึง วิเคราะห์และติดตามในรายละเอียดให้มากที่สุด



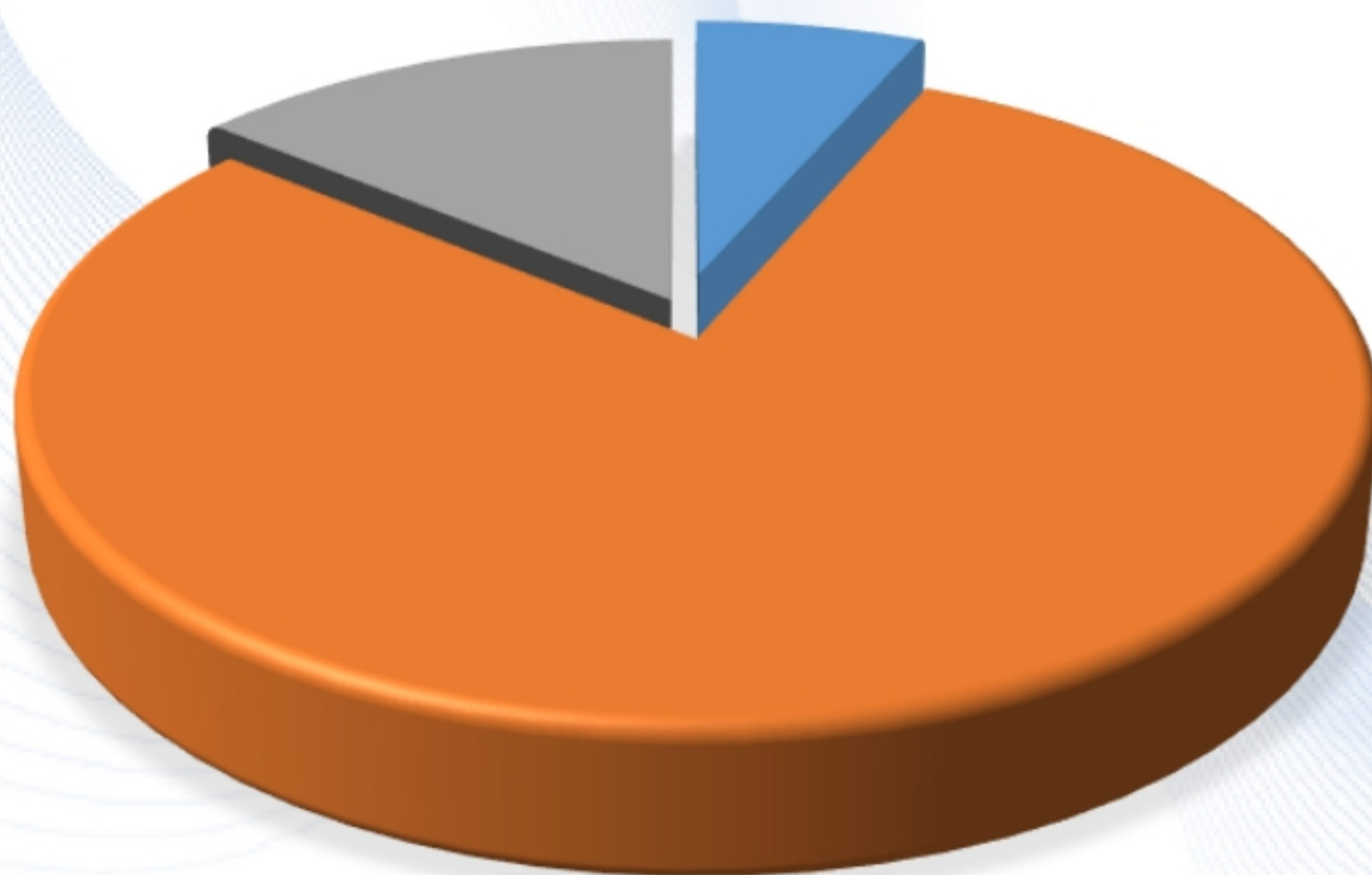
ณ วันที่ 30 กันยายน 2560 มีสหกรณ์และกลุ่มเกษตรกรที่มีข้อบกพร่องทางการเงินคงเหลือจำนวน 23 แห่ง  
มูลค่าความเสียหาย 114,570,783.10 บาท

## แยกตามประเภทสหกรณ์



- กลุ่มเกษตรกร 2 แห่ง
- สหกรณ์การเกษตร 8 แห่ง
- ประมง 1 แห่ง
- ร้านค้า 1 แห่ง
- กลุ่มเกษตรกร 8 แห่ง

## แยกตามลักษณะข้อบกพร่อง



- ด้านเงินสด/เงินฝากธนาคาร  
จำนวน 7,559,226.45 บาท
- ด้านลูกหนี้  
จำนวน 16,190,296.93 บาท
- ด้านสินค้า  
จำนวน 90,821,259.72 บาท





# ภาพกิจกรรม

ในรอบปี 2560



# วันเฉลิมพระชนมพรรษา 65 พรรษา สมเด็จพระเจ้าอยู่หัวมหาวชิราลงกรณ บดินทรเทพยวรางกูร

สำนักงานตรวจบัญชีสหกรณ์สุพรรณบุรีลงนามถวายพระพรชัยมงคลสมเด็จพระเจ้าอยู่หัวมหาวชิราลงกรณ บดินทรเทพยวรางกูร



พิธีลงนามถวายพระพรชัยมงคลสมเด็จพระเจ้าอยู่หัวมหาวชิราลงกรณ บดินทรเทพยวรางกูร วันที่ 28 กรกฎาคม 2560 ณ ห้องประชุมชั้น 2 สำนักงานตรวจบัญชีสหกรณ์สุพรรณบุรี

# พิธีจุดเทียนถวายพระพรชัยมงคลสมเด็จพระนางเจ้าสิริกิติ์ พระบรมราชินีนาถ ในรัชกาลที่ 9

พิธีเฉลิมพระเกียรติสมเด็จพระนางเจ้าสิริกิติ์ พระบรมราชินีนาถ ในรัชกาลที่ 9 เนื่องในโอกาสวันเฉลิมพระชนมพรรษา 12 สิงหาคม 2560



พิธีจุดเทียนถวายพระพรชัยมงคลสมเด็จพระนางเจ้าสิริกิติ์ พระบรมราชินีนาถ ในรัชกาลที่ 9 ที่หอประชุมอาชาสีหมอก ศาลากลางจังหวัดสุพรรณบุรี วันที่ 12 สิงหาคม 2560

# จัดการประชุมเพื่อจัดทำ หลักสูตร "การเงินการจัดทำบัญชีสำหรับเจ้าหน้าที่สหกรณ์"

สำนักงานตรวจบัญชีสหกรณ์สุพรรณบุรี ร่วมกับ สำนักพัฒนาและถ่ายทอดเทคโนโลยีการสหกรณ์ กรมส่งเสริมสหกรณ์



จัดการประชุมเพื่อจัดทำ หลักสูตร "การเงินการจัดทำบัญชีสำหรับเจ้าหน้าที่สหกรณ์" ตามแนวทางการจัดทำบัญชีของสหกรณ์ และการจัดทำแผนการสอนเพื่อเพิ่มประสิทธิภาพการถ่ายทอดความรู้กับผู้ปฏิบัติงานการจัดทำบัญชี ได้อย่างถูกต้องและทันเวลา ในวันที่ 12 - 13 พฤศจิกายน 2559 ณ ห้องประชุมสำนักงานตรวจบัญชีสหกรณ์สุพรรณบุรี

## โครงการสร้างผู้จัดทำบัญชีตามข้อตกลงความร่วมมือ

ระหว่าง กระทรวงเกษตรและสหกรณ์ กับ สำนักงานการอาชีวศึกษา กระทรวงศึกษาธิการ



โครงการสร้างผู้จัดทำบัญชีตามข้อตกลงความร่วมมือระหว่าง กระทรวงเกษตรและสหกรณ์ กับ สำนักงานการอาชีวศึกษา กระทรวงศึกษาธิการ ณ วิทยาลัยอาชีวศึกษาสุพรรณบุรี วันที่ 1-5 พฤษภาคม 2560

# โครงการคลินิกเกษตรเคลื่อนที่

จัดนิทรรศการเพื่อให้บริการประชาชนและให้ความรู้ในการทำบัญชีรายบุคคลและต้นทุนประกอบอาชีพ



สำนักงานตรวจบัญชีสหกรณ์สุพรรณบุรี จัดนิทรรศการเพื่อให้บริการประชาชน และให้ความรู้ในการทำบัญชีรายบุคคลและต้นทุนประกอบอาชีพ ในทุกๆเดือนๆละ 1 ครั้ง โดยออกจัดนิทรรศการในโครงการปฏิบัติราชการเพื่อให้บริการประชาชนจังหวัดสุพรรณบุรี

# โครงการเกษตรทฤษฎีใหม่

เพื่อให้เกษตรกรมีคุณภาพชีวิตดีขึ้น สามารถลดรายจ่ายในครัวเรือน และมีรายได้เสริม



เพื่อสนับสนุนให้เกษตรกรนำแนวทางทฤษฎีใหม่มาปรับใช้ในการดำเนินกิจกรรมทางการเกษตร ในพื้นที่ของตนเองตามความเหมาะสมและสอดคล้องกับพื้นที่ของเกษตรกร

# จัดอบรมผู้ตรวจสอบกิจการ หลักสูตรผู้ตรวจสอบกิจการขั้นพื้นฐาน (หลักสูตรหนึ่ง)

ณ ห้องประชุมชั้น 2 สำนักงานตรวจบัญชีสหกรณ์สุพรรณบุรี



สำนักงานตรวจบัญชีสหกรณ์สุพรรณบุรี จัดอบรมผู้ตรวจสอบกิจการ หลักสูตรผู้ตรวจสอบกิจการขั้นพื้นฐาน (หลักสูตรหนึ่ง)

วันที่ 09-10 กุมภาพันธ์ 2560 ในครั้งนี้มีผู้เข้าร่วมการอบรม จำนวน 48 คน

วันที่ 14-15 กุมภาพันธ์ 2560 ในครั้งนี้มีผู้เข้าร่วมการอบรม จำนวน 60 คน

## ชักซ้อมการติดตามความก้าวหน้าโครงการ 9101

โครงการ 9101 ตามรอยเท้าพ่อภายใต้ร่มพระบารมีเพื่อการพัฒนาการเกษตรอย่างยั่งยืน



ประชุมชักซ้อมการติดตามความก้าวหน้าโครงการ 9101 ตามรอยเท้าพ่อภายใต้ร่มพระบารมีเพื่อการพัฒนาการเกษตรอย่างยั่งยืน

วันที่ 8 กันยายน 2560



# โครงการเสริมสร้างความรู้พื้นฐานด้านการเงินการบัญชี

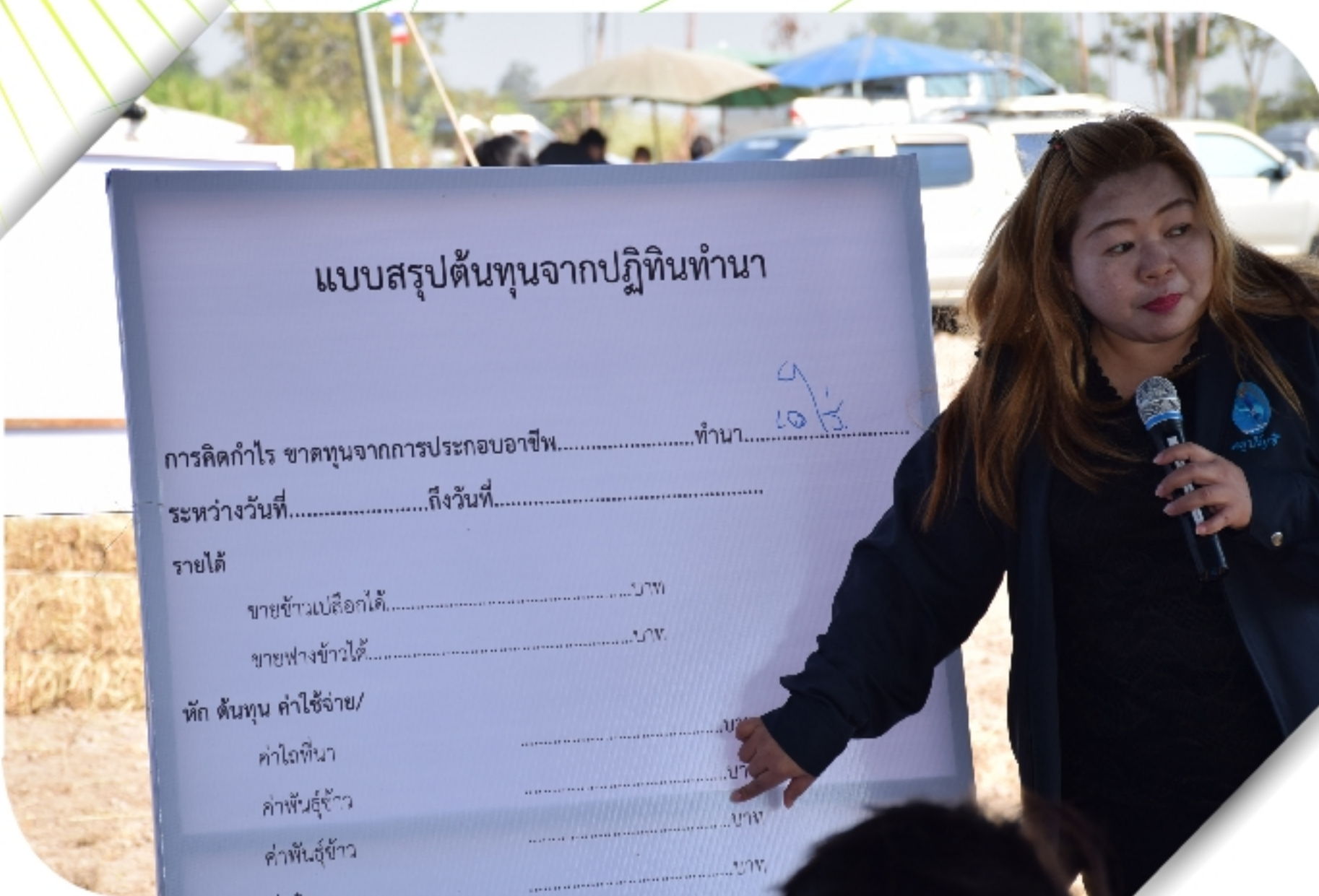
ณ ห้องประชุมชั้น 2 สหกรณ์การเกษตรศรีประจันต์ จำกัด



โครงการเสริมสร้างความรู้พื้นฐานด้านการเงินการบัญชีแก่สหกรณ์และกลุ่มเกษตรกร โดยมีสมาชิกเข้าร่วมรับการอบรม 110 ราย คณะกรรมการ 2 ราย ผู้รับผิดชอบการจัดทำบัญชี 4 ราย

# โครงการพัฒนาภูมิปัญญาทางบัญชีต้นทุนอาชีพ

อบรม ชักซ้อม สอนแนะการจัดทำบัญชีต้นทุนอาชีพ



จัดอบรม ชักซ้อมครูบัญชี และสอนแนะการจัดทำบัญชีต้นทุนอาชีพ

# โครงการพัฒนาเกษตรกรที่ทำบัญชีได้ใช้บัญชีเป็น(แปลงใหญ่)

พลเอกประยุทธ์ จันทร์โอชา นายกรัฐมนตรี ลงพื้นที่ในจังหวัดสุพรรณบุรีเพื่อเยี่ยมชมผลการดำเนินงานโครงการต่างๆ



นายกรัฐมนตรีจะเข้าเยี่ยมชมผลการดำเนินงาน  
โครงการนาแปลงใหญ่ ศูนย์เรียนรู้เพื่อถ่ายทอดเทคโนโลยีการเกษตร และโครงการ 9101

## งานวันถ่ายทอดเทคโนโลยี (Field Day)

งานวันถ่ายทอดเทคโนโลยี (Field Day) และบริการเกษตรกรเพื่อเริ่มต้นฤดูกาลผลิตใหม่ ปี 2560/61



เพื่อถ่ายทอดความรู้วิชาการสมัยใหม่ผ่านกลไกศูนย์เรียนรู้การเพิ่มประสิทธิภาพการผลิตสินค้าเกษตร (ศพก.)  
พลเอกฉัตรชัย สาริกัลยะ รัฐมนตรีว่าการกระทรวงเกษตรและสหกรณ์ มอบนโยบายและพบปะเยี่ยมเยียนเกษตรกร  
และเยี่ยมชมสถานีเรียนรู้และนิทรรศการวิชาการสมัยใหม่

สำนักงานตรวจบัญชีสหกรณ์สุพรรณบุรี

รายงานประจำปี 2558

ที่ปรึกษา           นางสุรกัญญา   ญาณลักษณ์

ผู้จัดทำ           นางสาวจันทิมา   พันธุ์แดง

ผู้เรียบเรียงภาพ   นายพงศ์พันธุ์   พรหมสุวรรณ



**สำนักงานตรวจบัญชีสหกรณ์สุพรรณบุรี**

Suphanburi Cooperative Department Auditing Office

3 หมู่ 4 ตำบลรั้วใหญ่ อำเภอเมือง จังหวัดสุพรรณบุรี 72000

[www.suphanburi.cad.go.th](http://www.suphanburi.cad.go.th)

Email: [Cadspr@cad.go.th](mailto:Cadspr@cad.go.th)

Tel. 0-3555-5255