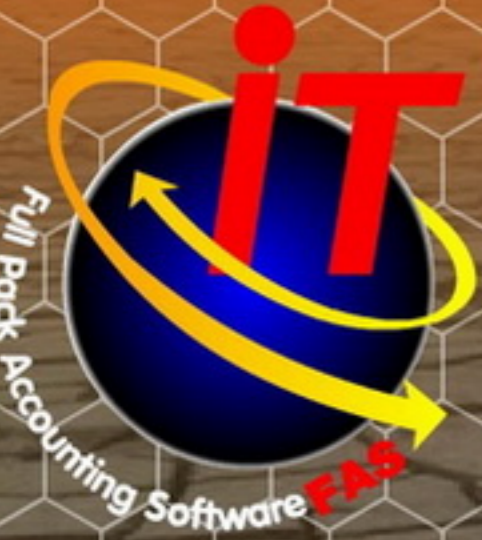




สำนักงานตรวจบัญชีสหกรณ์สุพรรณบุรี  
Cooperative Auditing Department

# รายงานประจำปี 2558 ANNUAL REPORT 2015





## คำนำ

สำนักงานตรวจบัญชีสหกรณ์สุพรรณบุรี เป็นหน่วยงานประจำจังหวัดของกรมตรวจบัญชีสหกรณ์ ตั้งกักกระทรวงเกษตรและสหกรณ์ มีภารกิจสำคัญในการตรวจสอบบัญชีให้แก่สหกรณ์และกลุ่มเกษตรกร ในจังหวัดสุพรรณบุรี เสริมสร้างความเข้มแข็งแก่สหกรณ์และกลุ่มเกษตรกรให้สามารถพึ่งพาตนเองได้อย่าง มั่นคงและยั่งยืน พัฒนาระบบบริหารจัดการด้านการเงินการบัญชีของสหกรณ์ กลุ่มเกษตรกรและวิสาหกิจ ชุมชน ควบคุมการเพิ่มประสิทธิภาพด้านเทคโนโลยีสารสนเทศ สนับสนุนให้มีการใช้โปรแกรมระบบบัญชีที่ มีการพัฒนาอย่างเต็มรูปแบบ Full Pack สอนแนะให้ใช้เครื่องมือเดือนบัญชีทางการเงิน CFSAW : ss เพื่อ เฝ้าระวังสถานการณ์ทางการเงิน รวมทั้งให้บริการตรวจสอบบัญชีอย่างรวดเร็ว แม่นตรง ได้มาตรฐาน ด้วยโปรแกรมตรวจสอบบัญชี CATS ควบคุมคุณภาพงานตรวจสอบบัญชีด้วยการจัดทำกระดาษทำการ อิเล็กทรอนิกส์ EWP เพื่อให้สหกรณ์มั่นคง สมาชิกมั่นคง ระบบสหกรณ์ยั่งยืน ซึ่งเป็นส่วนหนึ่งในการคืน ความสุขสู่ประชาชน นำบัญชีสร้างวิถีสู่ออนาคต

โดยรายงานฉบับนี้ได้สรุปผลการปฏิบัติงานและรวบรวมผลการดำเนินงานที่สำคัญของ สำนักงานตรวจบัญชีสหกรณ์สุพรรณบุรีในปีงบประมาณ 2558 หวังเป็นอย่างยิ่งว่ารายงานประจำปี ฉบับนี้จะเป็นประโยชน์ต่อทุกท่าน

สำนักงานตรวจบัญชีสหกรณ์สุพรรณบุรี

กันยายน 2558



	หน้า
วิสัยทัศน์	1
ค่านิยม	1
พันธกิจ	1
ภารกิจตามกฎหมาย	1
ยุทธศาสตร์	2
แนวทางการปฏิบัติงานกรมตรวจบัญชีสหกรณ์ ปี 2558 (Road Map 58)	4
การแบ่งส่วนงานของสำนักงานตรวจบัญชีสหกรณ์สุพรรณบุรี	5
งบประมาณประจำปี 2558	6
ผลการปฏิบัติราชการของสำนักงานตรวจบัญชีสหกรณ์	7
ตรวจสอบบัญชีประจำปีสหกรณ์และกลุ่มเกษตรกร	9
รายงานสรุปข้อบกพร่องทางการเงินสหกรณ์และกลุ่มเกษตรกร	10
ภาวะเศรษฐกิจของสหกรณ์ / กลุ่มเกษตรกร ปี 2558	11
รายงานการส่งเสริมการใช้ Accounting Software	17
โครงการตามแผนพัฒนาทางการเกษตรจังหวัดสุพรรณบุรี	19
ภาพการจัดกิจกรรม	29



## วิสัยทัศน์

“พัฒนาระบบบริหารจัดการด้านการเงินการบัญชี  
ของสหกรณ์และสถาบันเกษตรกร  
ให้เข้มแข็ง โปร่งใส ก้าวไกลด้วยไอที นำบัญชีสู่เกษตรกร”

## ค่านิยม

มีจิตมุ่งบริการ งานสัมฤทธิ์ผลและมีคุณภาพ ยึดมั่นในสิ่งที่ถูกต้อง

## พันธกิจ

1. ตรวจสอบบัญชีสหกรณ์และกลุ่มเกษตรกร
2. พัฒนาระบบบัญชีและการสอบบัญชีให้เป็นไปตามมาตรฐานและสอดคล้องกับการดำเนินธุรกิจของสหกรณ์และกลุ่มเกษตรกร
3. พัฒนาระบบการกำกับดูแลผู้สอบบัญชีและสหกรณ์ที่สอบบัญชีโดยผู้สอบบัญชีภาคเอกชน
4. พัฒนาระบบการตรวจสอบกิจการและสมรรถนะของผู้ตรวจสอบกิจการ
5. ให้คำปรึกษาแนะนำและพัฒนาประสิทธิภาพการบริหารจัดการด้านการเงินการบัญชีแก่คณะกรรมการ และฝ่ายจัดการของสหกรณ์และกลุ่มเกษตรกร
6. พัฒนาเทคโนโลยีสารสนเทศและรายงานภาวะเศรษฐกิจทางการเงินของสหกรณ์และกลุ่มเกษตรกร
7. เสริมสร้างความรู้และส่งเสริมการจัดทำบัญชีแก่สมาชิกสหกรณ์ กลุ่มเกษตรกร กลุ่มอาชีพ วิสาหกิจชุมชน กลุ่มเป้าหมายตามโครงการพระราชดำริ เกษตรกรและประชาชนกลุ่มเป้าหมาย

## ภารกิจตามกฎหมาย

1. ดำเนินการตรวจสอบบัญชีสหกรณ์และกลุ่มเกษตรกรตามกฎหมายว่าด้วยสหกรณ์ และกฎหมายอื่นที่เกี่ยวข้อง
2. กำหนดระบบบัญชีและมาตรฐานการสอบบัญชีให้เหมาะสมกับธุรกิจของสหกรณ์และกลุ่มเกษตรกร
3. ให้คำปรึกษาแนะนำและให้ความรู้ด้านการบริหารการเงินและการบัญชีแก่คณะกรรมการ และสมาชิกของสหกรณ์ กลุ่มเกษตรกรและบุคลากรเครือข่าย
4. ถ่ายทอดความรู้และส่งเสริมการจัดทำบัญชีให้แก่สหกรณ์ กลุ่มเกษตรกร กลุ่มอาชีพ วิสาหกิจ ชุมชน กลุ่มเป้าหมายตามโครงการพระราชดำริ เกษตรกร และประชาชนทั่วไป
5. กำกับดูแลการสอบบัญชีสหกรณ์โดยผู้สอบบัญชีภาคเอกชน
6. จัดทำรายงานภาวะเศรษฐกิจของสหกรณ์และกลุ่มเกษตรกร เพื่อเป็นพื้นฐานในการกำหนดนโยบาย และวางแผนพัฒนาสหกรณ์และกลุ่มเกษตรกร
7. ปฏิบัติการอื่นใดที่กฎหมายกำหนดให้เป็นอำนาจหน้าที่ของกรมตรวจบัญชีสหกรณ์ หรือตามที่กระทรวงหรือคณะรัฐมนตรีมอบหมาย

**ยุทธศาสตร์**

**ยุทธศาสตร์ที่ 1 พัฒนาประสิทธิภาพการตรวจสอบบัญชีสหกรณ์และกลุ่มเกษตรกร**



**ยุทธศาสตร์ที่ 2 ส่งเสริมและพัฒนาการบริหารจัดการด้านการเงินการบัญชีและการตรวจสอบ  
กิจการของสหกรณ์และกลุ่มเกษตรกร**



### ยุทธศาสตร์ที่ 3 พัฒนาเทคโนโลยีสารสนเทศและการบริหารจัดการองค์กร



### ยุทธศาสตร์ที่ 4 เสริมสร้างองค์ความรู้ และขีดความสามารถในการจัดทำบัญชีแก่วิสาหกิจชุมชน เกษตรกร ชาวชนและประชาชนกลุ่มเป้าหมาย



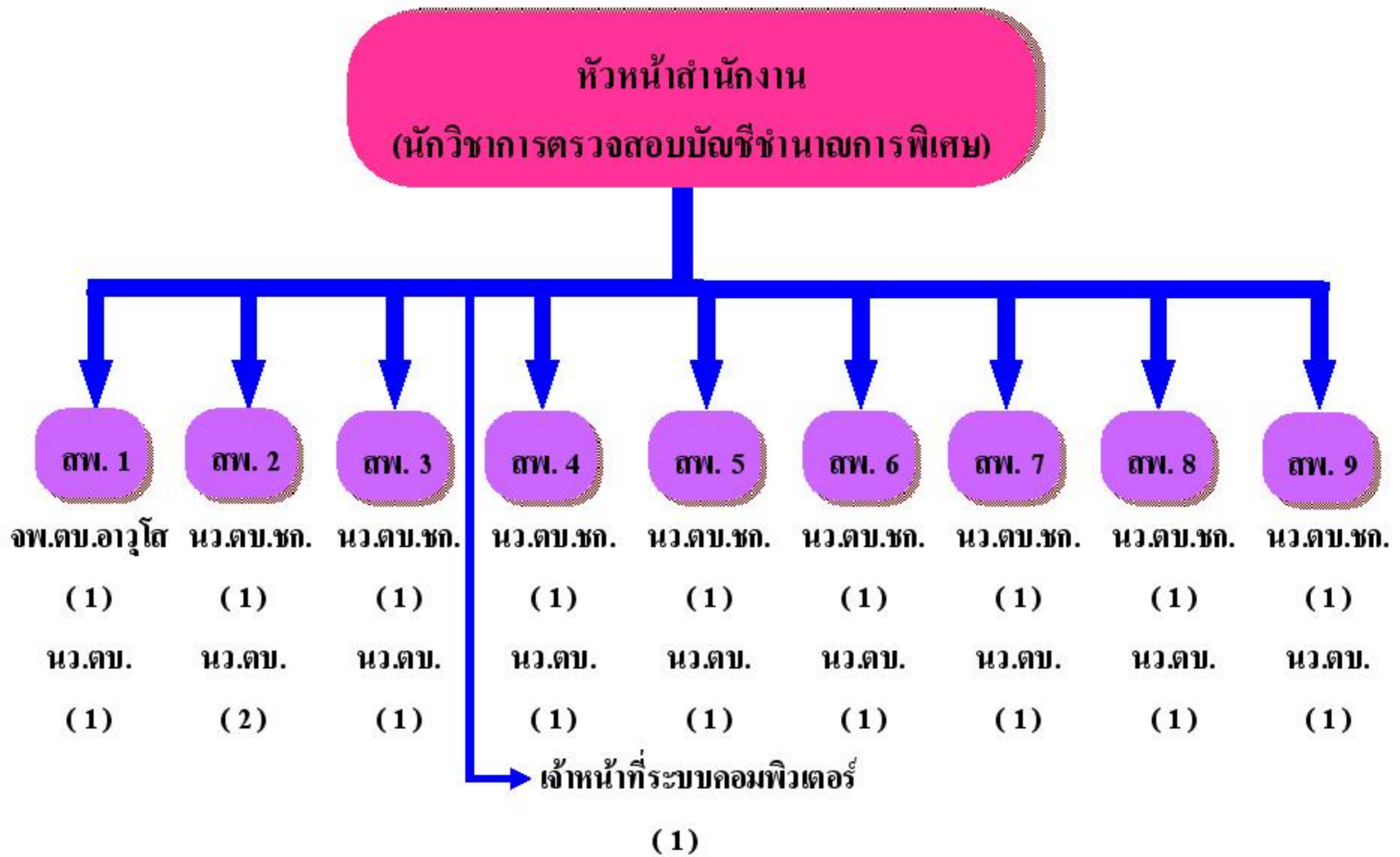
## แนวทางการปฏิบัติงานกรมตรวจบัญชีสหกรณ์ ปีงบประมาณ 2558 (Road Map 58)

Road to Quality Excellency เป็นกรอบในการขับเคลื่อนกลยุทธ์ของกรมตรวจบัญชีสหกรณ์ ในปีงบประมาณ 2558 โดยมุ่งเน้นการให้ความสำคัญกับการทำงานเชิงคุณภาพ สำหรับงานตรวจสอบบัญชีสหกรณ์ กลุ่มเกษตรกร และการส่งเสริมการจัดทำบัญชีรายบุคคล ทั้งนี้ เพื่อให้สามารถตอบสนองต่อนโยบายรัฐบาลและเป้าหมายการให้บริการของกระทรวงเกษตรและสหกรณ์ โดยมุ่งหวังให้การปฏิบัติงานบรรลุวิสัยทัศน์ของกรมตรวจบัญชีสหกรณ์อย่างมีประสิทธิภาพ การบริหารงบประมาณมีประสิทธิภาพและคุ้มค่า ยังผลให้สถาบันเกษตรกรมีความเข้มแข็งพึ่งพาตนเองได้ เกษตรกร เยาวชน และประชาชนทั่วไป มีคุณภาพชีวิตที่ดีขึ้นอย่างยั่งยืน รวมถึงรองรับการเข้าสู่ประชาคมอาเซียนต่อไป

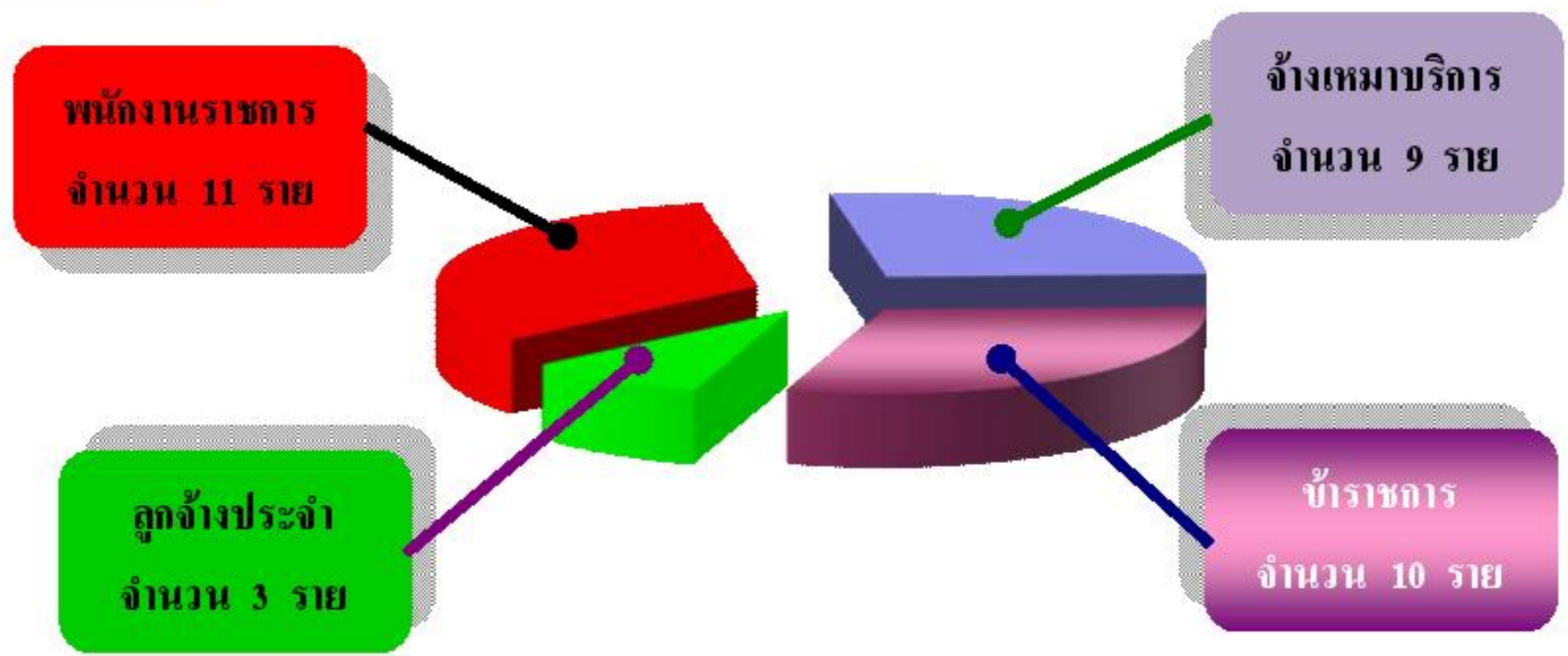


# การแบ่งส่วนงานของสำนักงานตรวจบัญชีสหกรณ์สุพรรณบุรี

## งานสอบบัญชี



## อัตรากำลัง



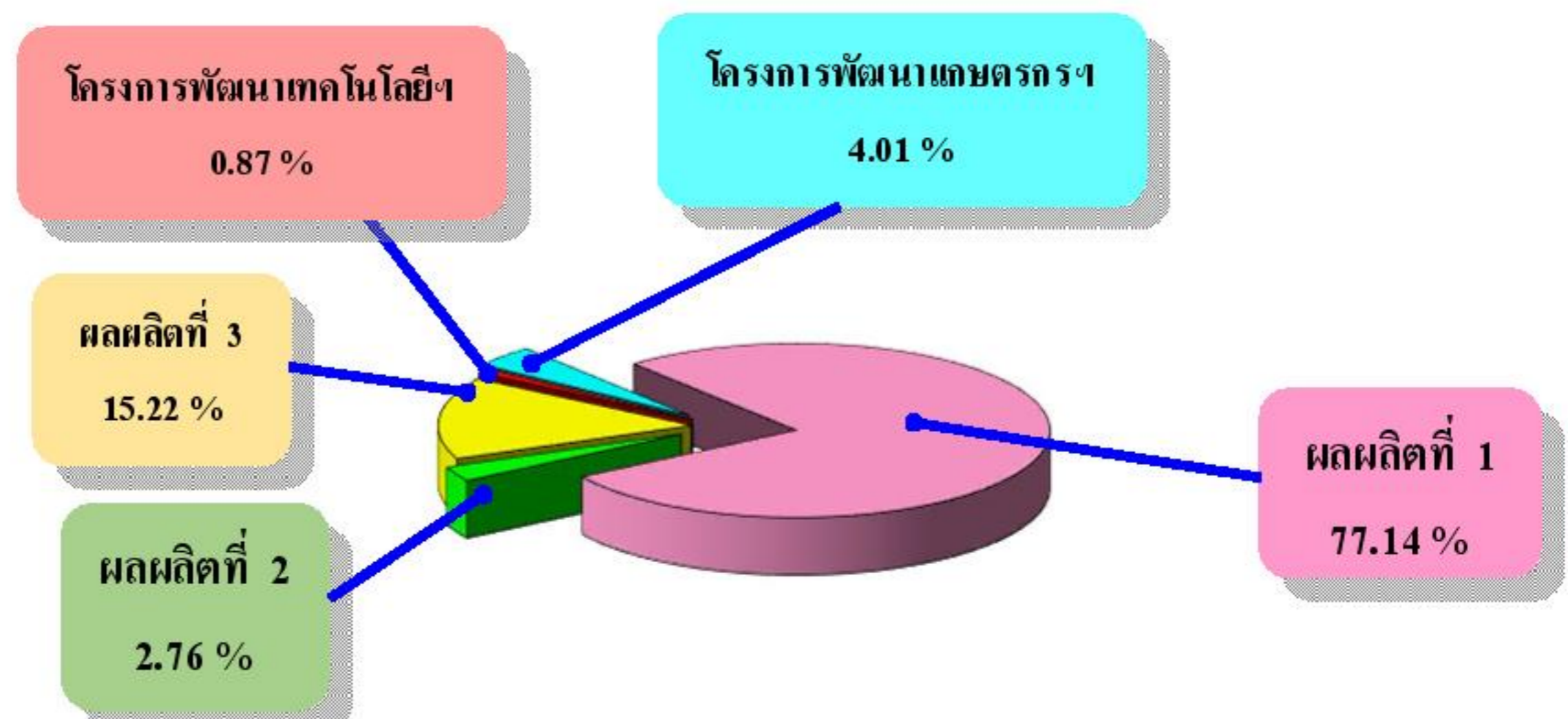
สิ้นปีงบประมาณ 2558 อัตรากำลังลดลง

- ข้าราชการ ☆ เกษียณ 1 ราย
- ☆ ลาออก 2 ราย
- ☆ ย้าย 1 ราย



## งบประมาณปี 2558

ผลผลิต	ได้รับจัดสรร	ใช้ไป	คงเหลือ
	หน่วย : บาท	หน่วย : บาท	หน่วย : บาท
<b>ผลผลิตที่ 1 สหกรณ์ และกลุ่มเกษตรกรได้รับการตรวจสอบบัญชี</b>			
งบบุคลากร	2,334,790.00	2,334,790.00	0.00
งบดำเนินงาน	2,411,460.00	2,411,460.00	0.00
งบลงทุน	21,000.00	21,000.00	0.00
<b>รวม</b>	<b>4,767,250.00</b>	<b>4,767,250.00</b>	<b>0.00</b>
<b>ผลผลิตที่ 2 สหกรณ์ และกลุ่มเกษตรกรได้รับการพัฒนาความรู้ด้านการบริหารจัดการทางการเงินการบัญชี</b>			
งบดำเนินงาน	170,500.00	170,500.00	0.00
<b>รวม</b>	<b>170,500.00</b>	<b>170,500.00</b>	<b>0.00</b>
<b>ผลผลิตที่ 3 วิสาหกิจชุมชนและเกษตรกรได้รับการส่งเสริมและพัฒนาศักยภาพ</b>			
งบบุคลากร	504,920.00	504,920.00	0.00
งบดำเนินงาน	435,548.00	435,548.00	0.00
<b>รวม</b>	<b>940,468.00</b>	<b>940,468.00</b>	<b>0.00</b>
<b>โครงการพัฒนาเทคโนโลยีสารสนเทศและการสื่อสาร</b>			
งบดำเนินงาน	54,000.00	54,000.00	0.00
<b>รวม</b>	<b>54,000.00</b>	<b>54,000.00</b>	<b>0.00</b>
<b>โครงการพัฒนาเกษตรกรปราดเปรื่อง Smart Farmer</b>			
งบดำเนินงาน	248,000.00	248,000.00	0.00
<b>รวม</b>	<b>248,000.00</b>	<b>248,000.00</b>	<b>0.00</b>
<b>รวมทั้งสิ้น</b>	<b>6,180,218.00</b>	<b>6,180,218.00</b>	<b>0.00</b>



# ผลการปฏิบัติราชการของสำนักงานตรวจบัญชีสหกรณ์สุพรรณบุรี

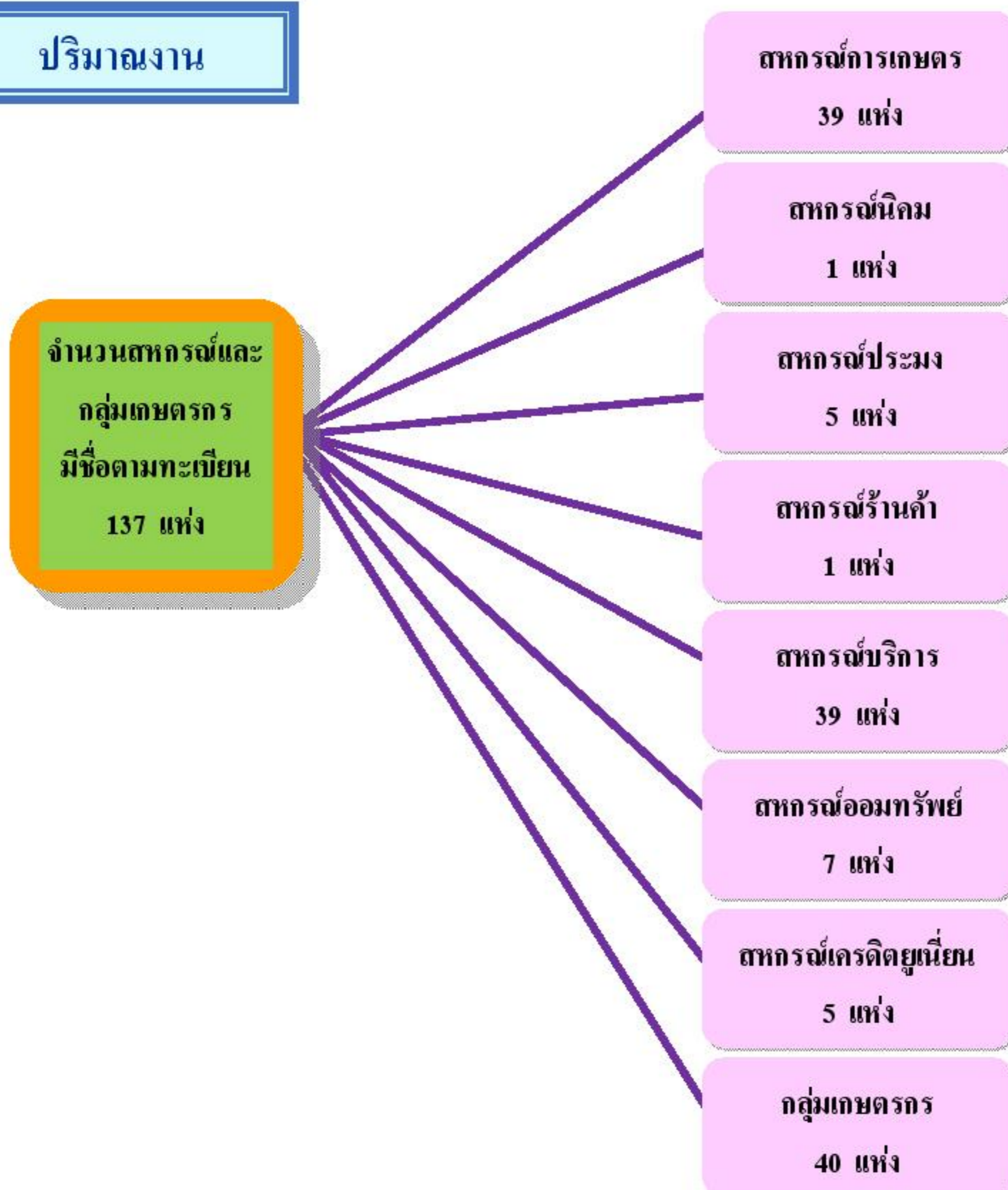
## ผลการปฏิบัติงานตามแผนยุทธศาสตร์

ยุทธศาสตร์ที่ 1 : พัฒนาประสิทธิภาพการตรวจสอบบัญชีสหกรณ์และกลุ่มเกษตรกร

ผลผลิตที่ 1 สหกรณ์และกลุ่มเกษตรกรได้รับการตรวจสอบบัญชี

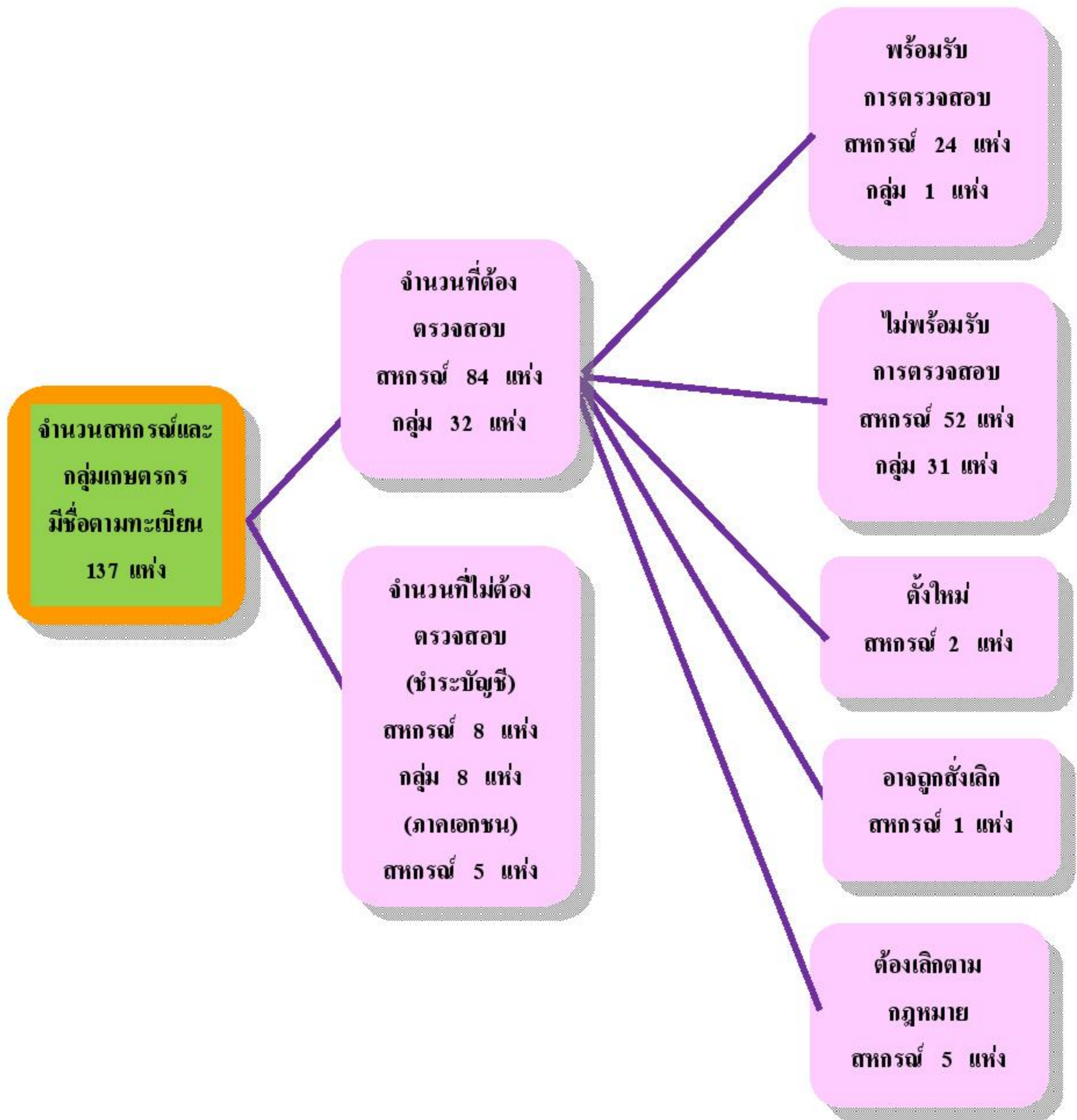
เป็นการตรวจสอบบัญชีสหกรณ์และกลุ่มเกษตรกร โดยมุ่งเน้นการเสริมสร้างความเข้มแข็ง โปร่งใส และพึ่งพาตนเองให้เกิดขึ้นในกระบวนการสหกรณ์ ซึ่งสหกรณ์และกลุ่มเกษตรกรสามารถนำงบการเงินที่ผ่านการแสดงความเห็นของผู้สอบบัญชี พร้อมข้อสังเกตและข้อเสนอแนะต่าง ๆ ไปปรับปรุงการบริหารงานให้มีประสิทธิภาพยิ่งขึ้น ในปีงบประมาณ 2558 กำหนดเป้าหมายการเข้าตรวจสอบบัญชีสหกรณ์และกลุ่มเกษตรกร จำนวน 105 แห่ง ปฏิบัติงานได้ จำนวน 105 แห่ง โดยสามารถแสดงความเห็นต่องบการเงินของสหกรณ์และกลุ่มเกษตรกรได้ จำนวน 105 แห่ง ผลงานสำเร็จตามเป้าหมาย

## ปริมาณงาน

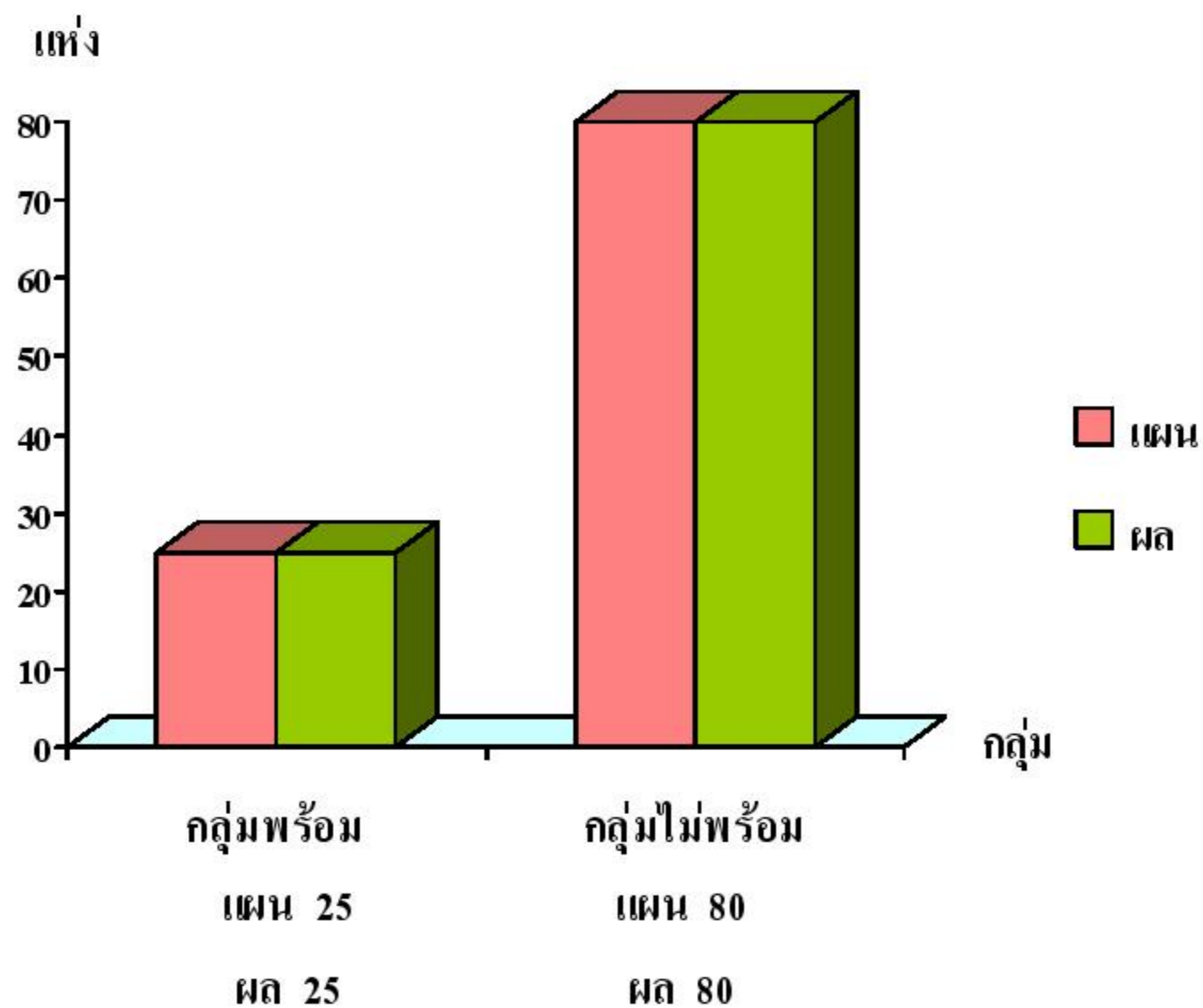


การจำแนกสหกรณ์ / กลุ่มเกษตรกร

พิจารณาจากฐานะการเงิน ผลการดำเนินงาน ความสามารถในการจัดทำบัญชีและงบการเงิน ให้ตรวจสอบ รวมทั้งข้อบกพร่องและสถานการณ์ต่าง ๆ ที่ต้องให้ความสนใจเป็นพิเศษหรือมีความเสี่ยงที่ผิดปกติ ปีงบประมาณ 2558 สำนักงานตรวจบัญชีสหกรณ์สุพรรณบุรี มีสหกรณ์และกลุ่มเกษตรกรที่มีรายชื่อตามทะเบียน จำนวน 137 แห่ง จำแนกกลุ่มได้ดังนี้



## ตรวจสอบบัญชีประจำปีสหกรณ์และกลุ่มเกษตรกร



การจัดชั้นคุณภาพการควบคุมภายในกลุ่มพร้อมรับการตรวจสอบ  
(สหกรณ์ 24 แห่ง กลุ่มเกษตรกร 1 แห่ง)

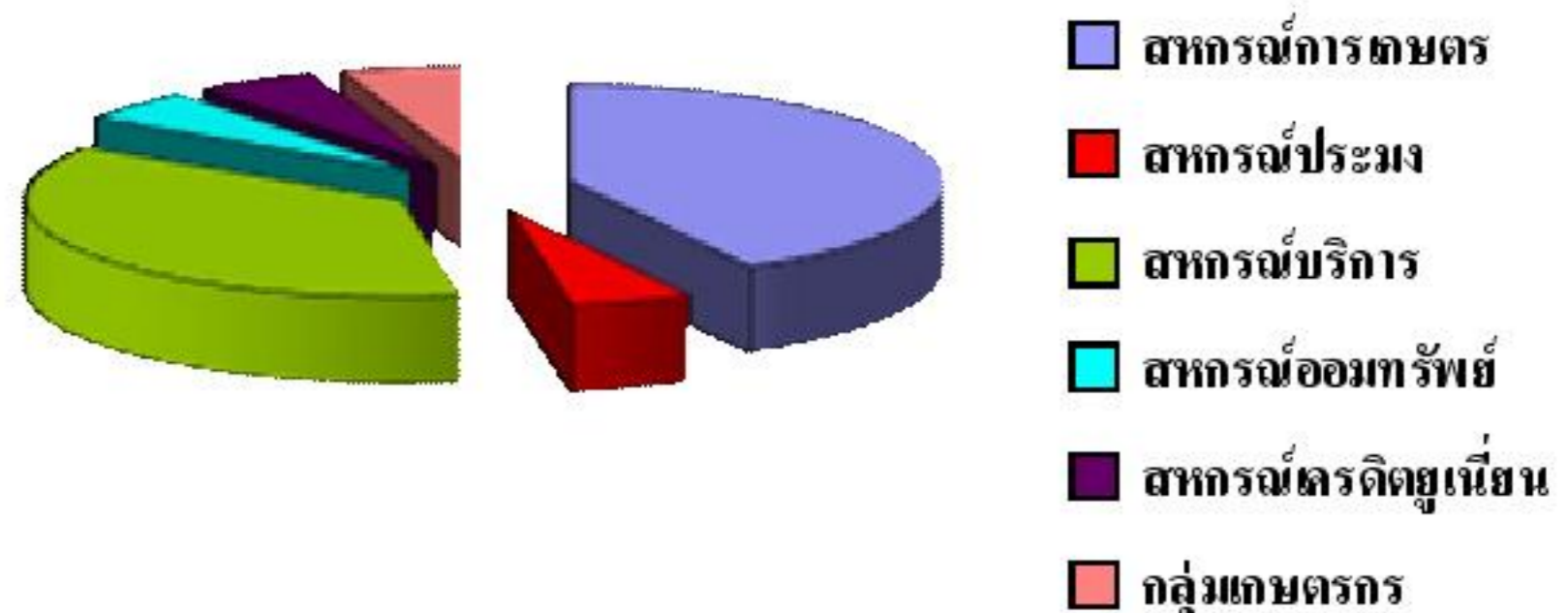
	แห่ง
ไม่มีการควบคุม	-
ควรปรับปรุง	1
พอใช้	1
ดี	20
ดีมาก	3
<b>รวม</b>	<b>25</b>

## รายงานสรุปข้อบกพร่องทางการเงินของสหกรณ์และกลุ่มเกษตรกร

ณ วันที่ 30 กันยายน 2558 มีสหกรณ์และกลุ่มเกษตรกรที่มีข้อบกพร่องทางการเงิน  
คงเหลือ จำนวน 19 แห่ง มูลค่าความเสียหาย 99,472,809.59 บาท

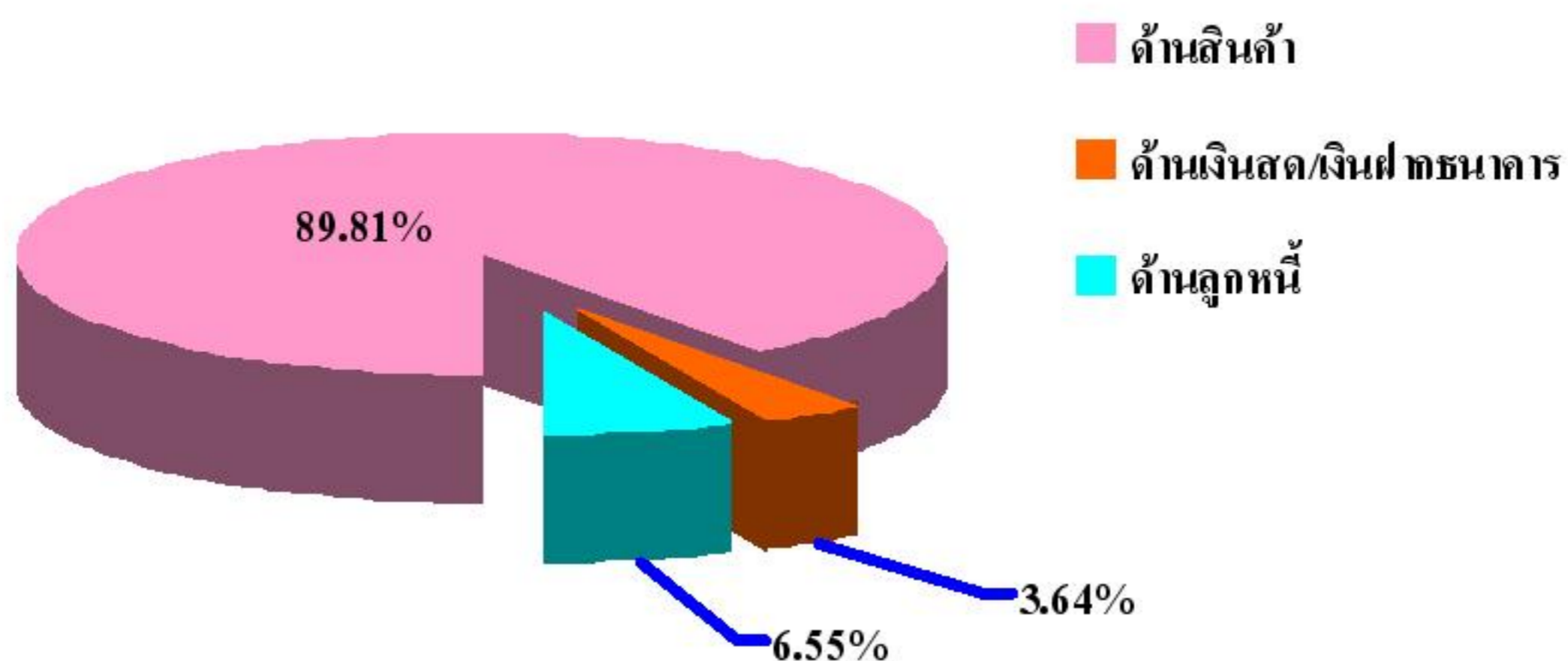
### แยกตามประเภท

สหกรณ์การเกษตร	8 แห่ง
สหกรณ์ประมง	1 แห่ง
สหกรณ์บริการ	7 แห่ง
สหกรณ์ออมทรัพย์	1 แห่ง
สหกรณ์เครดิตยูเนียน	1 แห่ง
กลุ่มเกษตรกร	1 แห่ง



### แยกตามลักษณะของข้อบกพร่อง

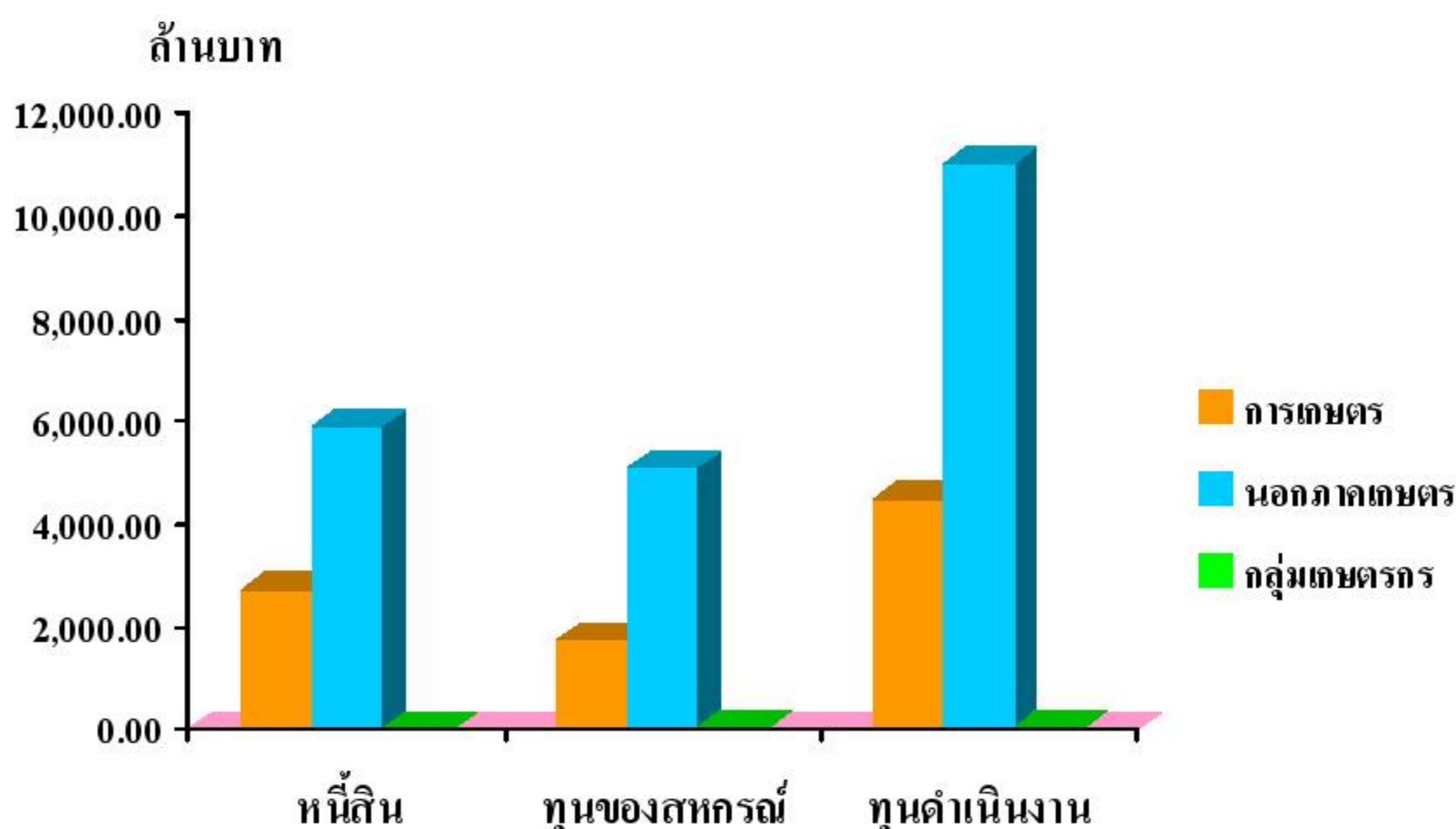
ด้านเงินสด / เงินฝากธนาคาร	3,618,552.08 บาท
ด้านลูกหนี้	6,513,041.01 บาท
ด้านสินค้า	89,341,216.50 บาท



## ภาวะเศรษฐกิจของสหกรณ์ / กลุ่มเกษตรกร ปี 2558

ณ วันที่ 30 กันยายน 2558 สหกรณ์ในจังหวัดสุพรรณบุรี มีจำนวนรวมทั้งสิ้น 137 แห่ง ประกอบด้วย 1) สหกรณ์ภาคการเกษตร 65 แห่ง 2) นอกภาคเกษตร 32 แห่ง 3) กลุ่มเกษตรกร 40 แห่ง มีสมาชิกผู้รับบริการรวมทั้งสิ้น 127,146 คน คิดเป็น 14.98% ของประชากรในจังหวัดสุพรรณบุรี (848,791 คน) มีเงินทุนดำเนินงานรวม 15,537 ล้านบาท

### แสดงทุนดำเนินงาน



### สหกรณ์ภาคการเกษตร

ภาคการเกษตรมีจำนวนสมาชิก 97,597 คน ทุนดำเนินงาน 4,502 ล้านบาท ประกอบด้วยธุรกิจ 6 ด้าน มีปริมาณธุรกิจรวม 6,006 ล้านบาท โดยธุรกิจสินเชื่อมีปริมาณสูงสุด 2,490 ล้านบาท (41.46%) รองลงมาเป็นการรับฝากเงิน 1,580 ล้านบาท (26.31%) จัดหาสินค้ามาจำหน่าย 1,108 ล้านบาท (18.45%) รวบรวมผลผลิต 644 ล้านบาท (10.72%) แปรรูปผลผลิต 183 ล้านบาท (3.05%) และให้บริการ 0.87 ล้านบาท (0.01%) มีรายได้รวมทั้งสิ้น 2,288 ล้านบาท ส่วนค่าใช้จ่ายรวม 2,301 ล้านบาท ภาพรวมภาคการเกษตรปี 58 มีผลขาดทุนสุทธิ 13 ล้านบาท สมาชิกมีเงินออมเฉลี่ย 31,960.63 บาทต่อคน หนี้สินเฉลี่ย 36,127.90 บาทต่อคน โดยหนี้สินเฉลี่ยคิดเป็น 1.13 เท่าของเงินออมเฉลี่ย

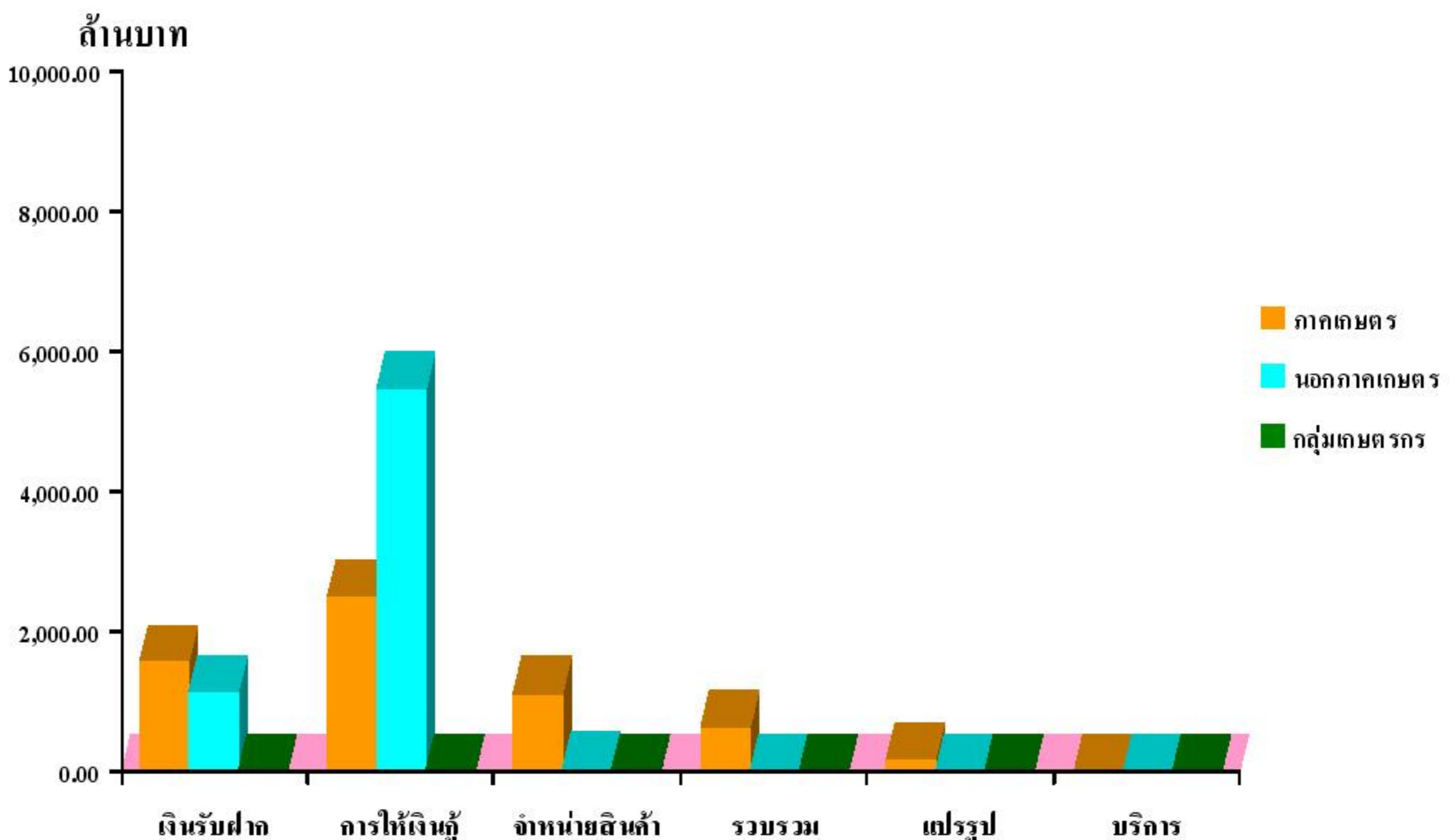
### สหกรณ์นอกภาคเกษตร

นอกภาคเกษตรมีจำนวนสมาชิก 27,282 คน ทุนดำเนินงาน 11,002 ล้านบาท ประกอบธุรกิจ 3 ด้าน มีปริมาณธุรกิจรวม 6,643 ล้านบาท โดยธุรกิจสินเชื่อมีปริมาณสูงสุด 5,462 ล้านบาท (82.22%) รองลงมาเป็น การรับฝากเงิน 1,139 ล้านบาท (17.15%) และจัดหาสินค้ามาจำหน่าย 42 ล้านบาท (0.63%) มีรายได้รวมทั้งสิ้น 687 ล้านบาท ส่วนค่าใช้จ่ายรวม 378 ล้านบาท ภาพรวมนอกภาคการเกษตรปี 58 มีกำไรสุทธิ 309 ล้านบาท สมาชิกมีเงินออมเฉลี่ย 240,345.11 บาทต่อคน หนี้สินเฉลี่ย 382,837.16 บาทต่อคน โดยหนี้สินเฉลี่ยคิดเป็น 1.59 เท่าของเงินออมเฉลี่ย

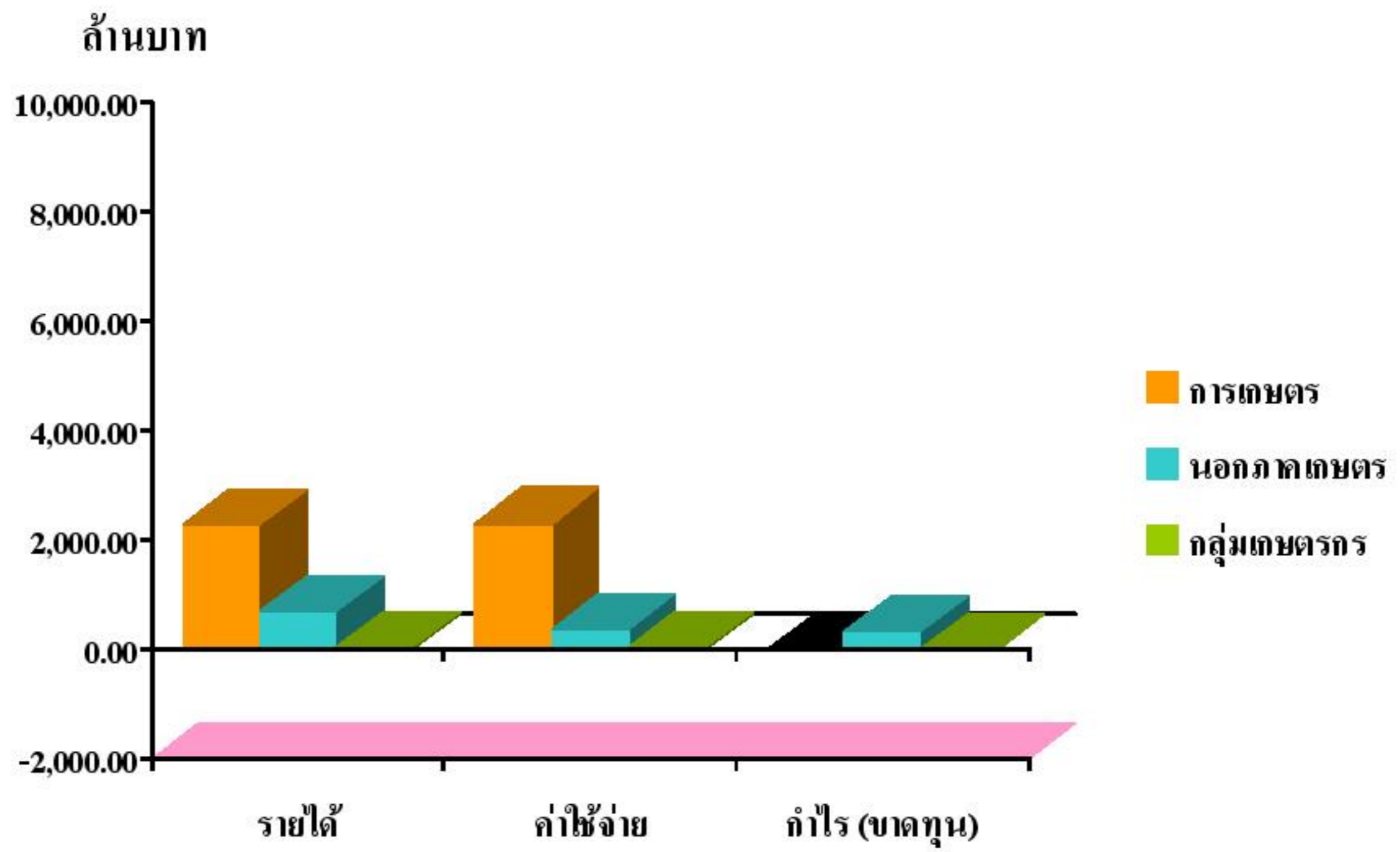
### กลุ่มเกษตรกร

กลุ่มเกษตรกรมีจำนวนสมาชิก 2,267 คน ทุนดำเนินงาน 33 ล้านบาท ประกอบธุรกิจ 6 ด้าน มีปริมาณธุรกิจรวม 42.80 ล้านบาท โดยธุรกิจสินเชื่อมีปริมาณสูงสุด 19.22 ล้านบาท (44.91%) รองลงมาเป็น การจัดหาสินค้ามาจำหน่าย 18.69 ล้านบาท (43.67%) รวบรวมผลผลิต 3.77 ล้านบาท (8.81%) ให้บริการ 0.76 ล้านบาท (1.77%) แปรรูปผลผลิต 0.32 ล้านบาท (0.75%) และรับฝากเงิน 0.04 ล้านบาท (0.09%) มีรายได้รวมทั้งสิ้น 25.23 ล้านบาท ส่วนค่าใช้จ่ายรวม 23.91 ล้านบาท ภาพรวมกลุ่มเกษตรกรปี 58 มีกำไรสุทธิ 1.32 ล้านบาท สมาชิกมีเงินออมเฉลี่ย 2,742.66 บาทต่อคน หนี้สินเฉลี่ย 7,188.39 บาทต่อคน โดยหนี้สินเฉลี่ยคิดเป็น 2.62 เท่าของเงินออมเฉลี่ย

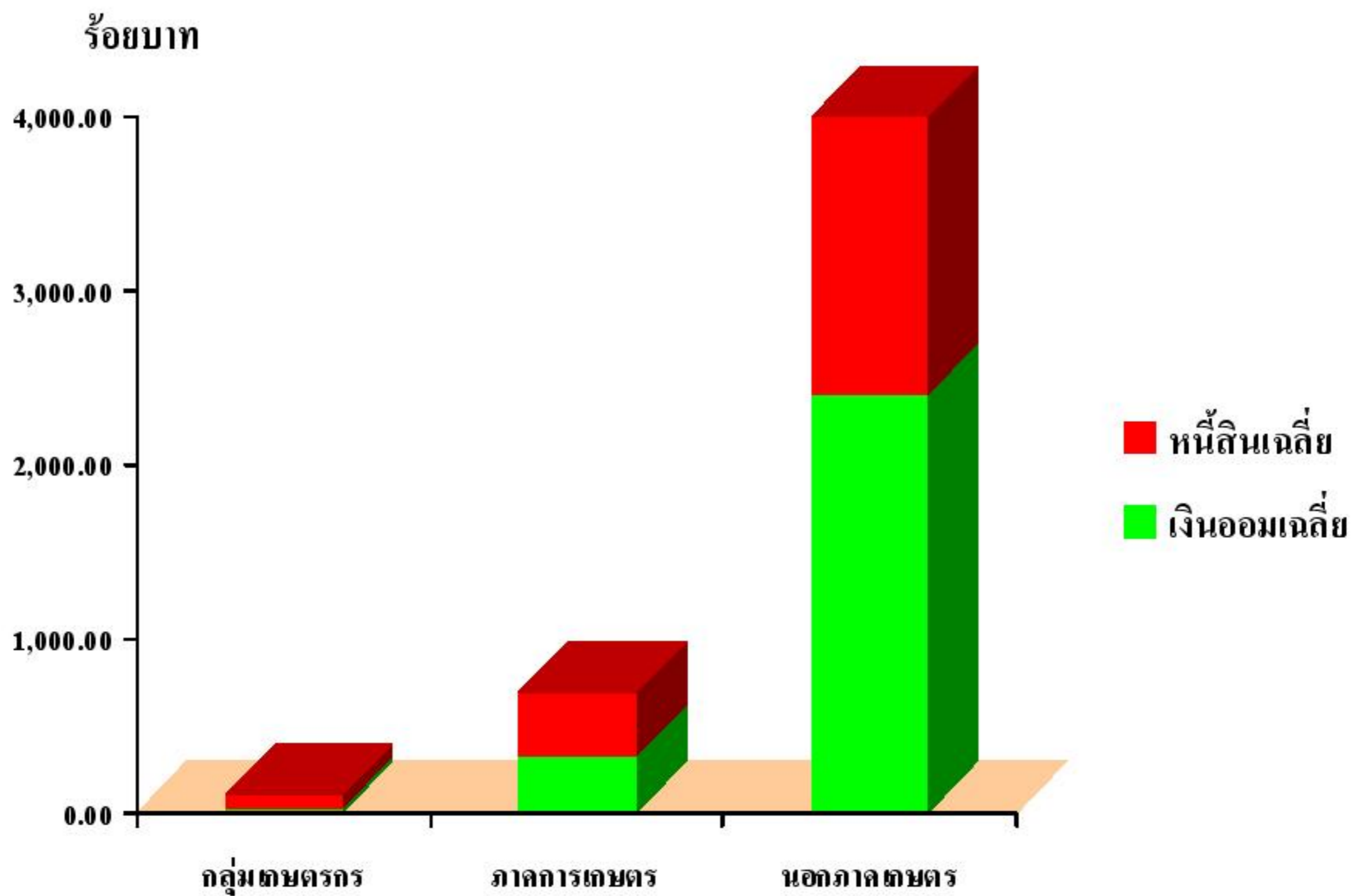
### แสดงปริมาณธุรกิจ



แสดงรายได้ ค่าใช้จ่าย และกำไร (ขาดทุน)



แสดงหนี้สินเฉลี่ยและเงินออมเฉลี่ยของสมาชิก (บาทต่อคน)



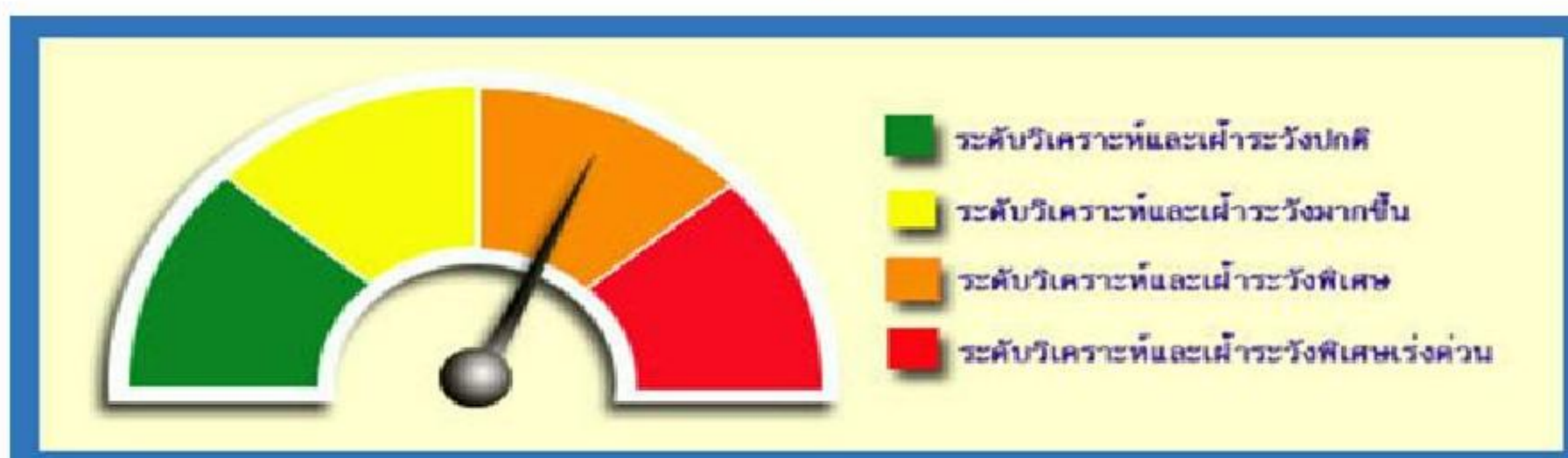


## ภาพการเกษตร

### ระดับเทียบเคียงกับอัตราส่วนมาตรฐานทางการเงินของสหกรณ์และกลุ่มเกษตรกร

ค่าใช้จ่ายดำเนินงานต่อกำไร (ก่อนหักค่าใช้จ่ายดำเนินงาน)	ลูกหนี้ระยะสั้นที่ชำระได้ ตามกำหนด	ทุนสำรองต่อสินทรัพย์
 ต้อง ปรับปรุง	 พอใช้	 ต้อง ปรับปรุง

### ระดับวิเคราะห์เพื่อเฝ้าระวัง



### การเตรียมความพร้อมในการวิเคราะห์

เป็นระดับวิเคราะห์เพื่อเฝ้าระวังเป็นพิเศษ ต้องวิเคราะห์ให้ชัดเจนว่ามีปัญหาด้านใดของ CAMELS รุนแรงหรือไม่ รวมทั้งหาสาเหตุคืออะไร และมีความจำเป็นที่ต้องแก้ไขปรับปรุงอย่างรวดเร็วหรือไม่

### ความลึกของการวิเคราะห์ในแต่ละด้าน

C   A   E   L

●   ●   ●   ●

วิเคราะห์ขนาดความรุนแรงของค่าใช้จ่ายดำเนินงาน ซึ่งส่งผลต่อการทำกำไร รวมทั้งขนาดความรุนแรงของการดำรงทุนสำรองซึ่งอาจส่งผลต่อความเสี่ยงของเงินทุน และวิเคราะห์ความสามารถในการเรียกเก็บหนี้ที่อาจส่งผลกระทบต่อสภาพสินทรัพย์ และสภาพคล่อง

- หมายเหตุ : เครื่องหมาย
- หมายถึง วิเคราะห์และติดตามทั่วไป
  - หมายถึง วิเคราะห์และติดตามในรายละเอียดมากขึ้น
  - หมายถึง วิเคราะห์และติดตามในรายละเอียดให้มากที่สุด

นอกภาคเกษตร

**ระดับเทียบเคียงกับอัตราส่วนมาตรฐานทางการเงินของสหกรณ์และกลุ่มเกษตรกร**

ค่าใช้จ่ายดำเนินงานต่อกำไร (ก่อนหักค่าใช้จ่ายดำเนินงาน)	ลูกหนี้ระยะสั้นที่ชำระได้ ตามกำหนด	ทุนสำรองต่อสินทรัพย์
		



**การเตรียมความพร้อมในการวิเคราะห์**

เป็นระดับวิเคราะห์เพื่อเฟ้าระวังมากขึ้น ต้องวิเคราะห์ถึงความสามารถในการพัฒนาอย่างต่อเนื่อง และมีปัญหาด้านใดด้านหนึ่งหรือสองด้านของ CAMELS หรือไม่ ที่ต้องพัฒนาปรับปรุงให้มากขึ้นหรือดีกว่าเดิมก็ได้

**ความลึกของการวิเคราะห์ในแต่ละด้าน**

C   A   E   L

●   
 ●   
 ●   
 ●

---

วิเคราะห์ขนาดความรุนแรงของการดำรงทุนสำรองที่ส่งผลต่อความเสี่ยงของเงินทุนรวมทั้งความสามารถในการเรียกเก็บหนี้ที่อาจส่งผลต่อคุณภาพสินทรัพย์ และสภาพคล่อง

---

หมายเหตุ : เครื่องหมาย ● หมายถึง วิเคราะห์และติดตามทั่วไป  
● หมายถึง วิเคราะห์และติดตามในรายละเอียดมากขึ้น  
● หมายถึง วิเคราะห์และติดตามในรายละเอียดให้มากที่สุด

## กลุ่มเกษตรกร

**ระดับเทียบเคียงกับอัตราส่วนมาตรฐานทางการเงินของสหกรณ์และกลุ่มเกษตรกร**

ค่าใช้จ่ายดำเนินงานต่อกำไร (ก่อนหักค่าใช้จ่ายดำเนินงาน)	ลูกหนี้ระยะสั้นที่ชำระได้ ตามกำหนด	ทุนสำรองต่อสินทรัพย์
 ดี	 พอใช้	 ดี



**การเตรียมความพร้อมในการวิเคราะห์**

---

เป็นระดับวิเคราะห์เพื่อเฝ้าระวังปกติ แต่อย่างไรก็ตามต้องวิเคราะห์ถึงความสามารถในการพัฒนาได้เกิดขึ้นอย่างต่อเนื่องหรือไม่ซึ่งอาจมีด้านใดด้านหนึ่งของ **CAMELS** ที่ต้องพัฒนาปรับปรุงให้ดีกว่าเดิมก็ได้

---

**ความลึกของการวิเคราะห์ในแต่ละด้าน**

C A E L

---

**วิเคราะห์ความสามารถในการเรียกเก็บหนี้ที่อาจส่งผลกระทบต่อคุณภาพสินทรัพย์และสภาพคล่อง**

---

หมายเหตุ : เครื่องหมาย ● หมายถึง วิเคราะห์และติดตามทั่วไป  
● หมายถึง วิเคราะห์และติดตามในรายละเอียดมากขึ้น  
● หมายถึง วิเคราะห์และติดตามในรายละเอียดให้มากที่สุด

## รายงานการส่งเสริมการใช้ Accounting Software

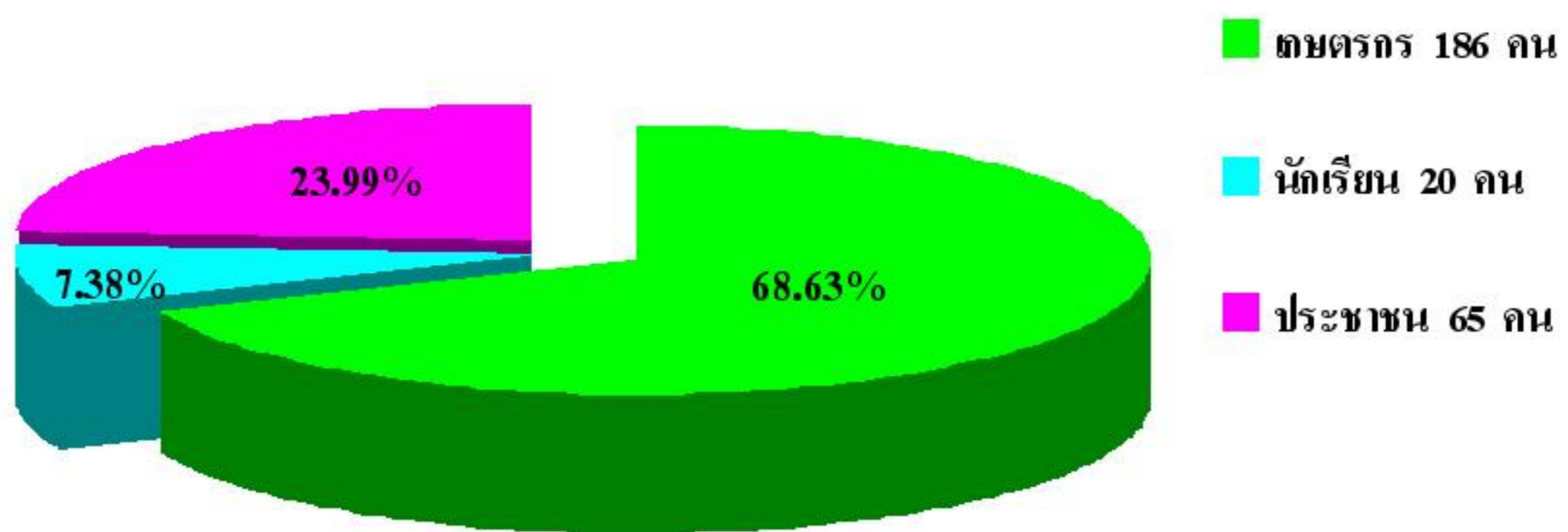
ลำดับ ที่	ชื่อสหกรณ์ / กลุ่ม	ประเภท	โปรแกรมที่ใช้		
			สมาชิกและหุ้น	เงินให้กู้	สินค้า
1	สหกรณ์การเกษตรดอนเจดีย์ จำกัด	การเกษตร	ศกค. V.1	ศกค. V.1	ศกค. V.2
2	สหกรณ์การเกษตรด่านช้าง จำกัด	การเกษตร	ศกค. V.1	ศกค. V.1	ศกค. V.2
3	สหกรณ์การเกษตรบางตาเถร จำกัด	การเกษตร	ศกค. V.1	ศกค. V.1	ศกค. V.1
4	สหกรณ์การเกษตรบางปลาหมอ จำกัด	การเกษตร	ศกค. V.1	ศกค. V.1	ศกค. V.1
5	สหกรณ์การเกษตรปฏิรูปที่ดินสองพี่น้อง จำกัด	การเกษตร	ศกค. V.1	ศกค. V.1	-
6	สหกรณ์การเกษตรวังห้ว จำกัด	การเกษตร	ศกค. V.1	ศกค. V.1	ศกค. V.1
7	สหกรณ์การเกษตรศรีประจันต์ จำกัด	การเกษตร	ศกค. V.1	ศกค. V.1	ศกค. V.2
8	สหกรณ์การเกษตรสองพี่น้อง จำกัด	การเกษตร	ศกค. V.1	ศกค. V.1	ศกค. V.1
9	สหกรณ์การเกษตรสามชุก จำกัด	การเกษตร	ศกค. V.1	ศกค. V.1	ศกค. V.1
10	สหกรณ์การเกษตรหนองหญ้าไซ จำกัด	การเกษตร	ศกค. V.1	ศกค. V.1	ศกค. V.1
11	สหกรณ์การเกษตรห้วยขาพัฒนา จำกัด	การเกษตร	ศกค. V.1	ศกค. V.1	ศกค. V.1
12	สหกรณ์การเกษตรอุทอง จำกัด	การเกษตร	ศกค. V.1	ศกค. V.1	ศกค. V.1
13	สหกรณ์การเกษตรเดิมบางนางบวช จำกัด	การเกษตร	ศกค. V.1	ศกค. V.1	ศกค. V.2
14	สหกรณ์การเกษตรเพื่อการตลาดลูกค้า ธกส.สุพรรณบุรี จำกัด	การเกษตร	V.2 (Web Edition)	-	ศกค. V.2
15	สหกรณ์การเกษตรเมืองสุพรรณบุรี จำกัด	การเกษตร	ศกค. V.1	ศกค. V.1	ศกค. V.1
16	สหกรณ์ชาวไร่อ้อยสุพรรณบุรี จำกัด	การเกษตร	ศกค. V.1	ศกค. V.1	ศกค. V.1

ลำดับที่	ชื่อสหกรณ์ / กลุ่ม	ประเภท	โปรแกรมที่ใช้		
			สมาชิกและหุ้น	เงินให้กู้	สินค้า
17	สหกรณ์ผู้เลี้ยงเป็ดสุพรรณบุรี จำกัด	การเกษตร	ศกก. V.1	-	ศกก. V.1
18	สหกรณ์ผู้ใช้น้ำจรมัณฑานันท์ จำกัด	การเกษตร	ศกก. V.1	ศกก. V.1	ศกก. V.1
19	สหกรณ์ผู้ใช้น้ำบ้านสระ จำกัด	การเกษตร	ศกก. V.1	ศกก. V.1	ศกก. V.1
20	สหกรณ์ผู้ใช้น้ำศรีสำราญ จำกัด	การเกษตร	ศกก. V.1	ศกก. V.1	ศกก. V.1
21	สหกรณ์นิคมด่านช้าง จำกัด	นิคม	ศกก. V.1	ศกก. V.1	ศกก. V.1
22	ร้านสหกรณ์บึงฉวาก จำกัด	ร้านค้า	ศกก. V.1	-	ศกก. V.2
23	สหกรณ์ตำบลพลับพลาไชยเฉลิมพระเกียรติ จำกัด	บริการ	ศกก. V.1	ศกก. V.1	ศกก. V.1
24	สหกรณ์บริการจังหวัดสุพรรณบุรี จำกัด	บริการ	ศกก. V.1	-	ศกก. V.2
25	สหกรณ์บริการตำบลสระแก้ว จำกัด	บริการ	ศกก. V.1	ศกก. V.1	ศกก. V.1
26	สหกรณ์บริการอำเภอสองพี่น้อง จำกัด	บริการ	ศกก. V.1	ศกก. V.1	ศกก. V.1
27	สหกรณ์บริการเดินรถสุพรรณบุรี จำกัด	บริการ	ศกก. V.1	ศกก. V.1	ศกก. V.1
28	สหกรณ์บริการเทศบาลตำบลหนองหญ้าไซ จำกัด	บริการ	ศกก. V.1	ศกก. V.1	-
29	สหกรณ์ออมทรัพย์ชมรมกำนัน - ผู้ใหญ่บ้าน อ.ศรีประจันต์ จำกัด	ออมทรัพย์	ศอ. V.2	ศอ. V.2	-
30	สหกรณ์ออมทรัพย์แรงงานจังหวัดสุพรรณบุรี จำกัด	ออมทรัพย์	ศอ. V.2	ศอ. V.2	-
31	สหกรณ์ออมทรัพย์โรงพยาบาลสมเด็จพระสังฆราชองค์ที่ 17 จำกัด	ออมทรัพย์	ศอ. V.2	ศอ. V.2	-
32	สหกรณ์ออมทรัพย์โรงพยาบาลเจ้าพระยาอภัยภูธรสุพรรณบุรี จำกัด	ออมทรัพย์	ศอ. V.2	ศอ. V.2	-
33	สหกรณ์เครดิตยูเนียนเดิมบาง 1 จำกัด	เครดิตยูเนียน	ศกก. V.1	ศกก. V.1	-
34	สหกรณ์กลุ่มรวมมิตร จำกัด	บริการ	ศอ. V.2	ศอ. V.2	-
35	สหกรณ์ออมทรัพย์ตำรวจสุพรรณบุรี จำกัด	ออมทรัพย์	ศอ. V.2	ศอ. V.2	-

รวม 35 สหกรณ์

## โครงการคลินิกเกษตรเคลื่อนที่ในพระราชานุเคราะห์ฯ

จัดนิทรรศการ 4 ครั้ง มีผู้ใช้บริการ 271 คน



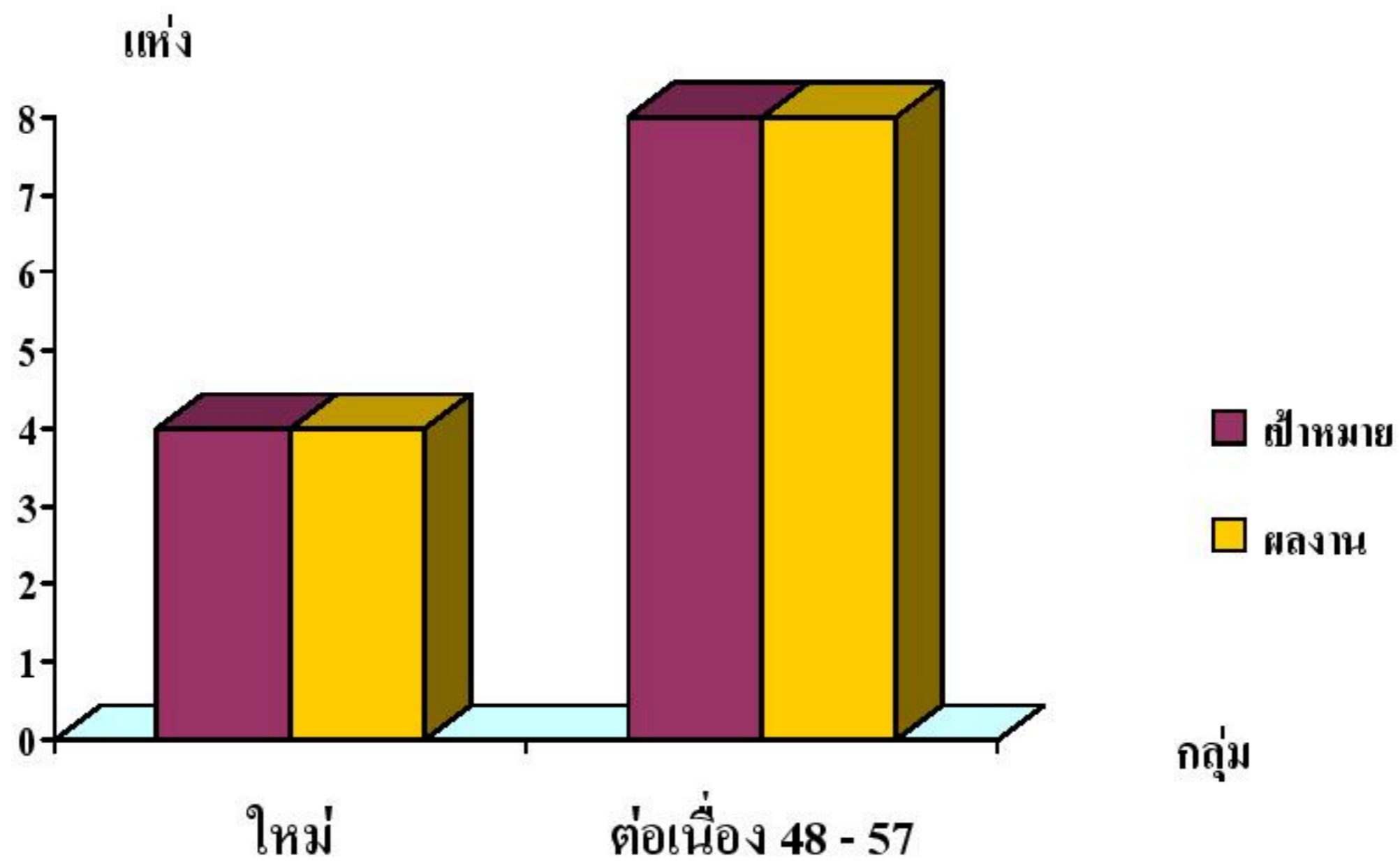
## โครงการสายใยรักแห่งครอบครัว

กลุ่มเป้าหมาย : สมาชิกในโครงการ

กิจกรรม : อบรม / สอนแนะนำการจัดทำบัญชีรับ - จ่ายในครัวเรือน /  
บัญชีต้นทุนอาชีพ

จำนวนผู้ได้รับการอบรม : 30 คน

## โครงการพัฒนาวิสาหกิจชุมชน



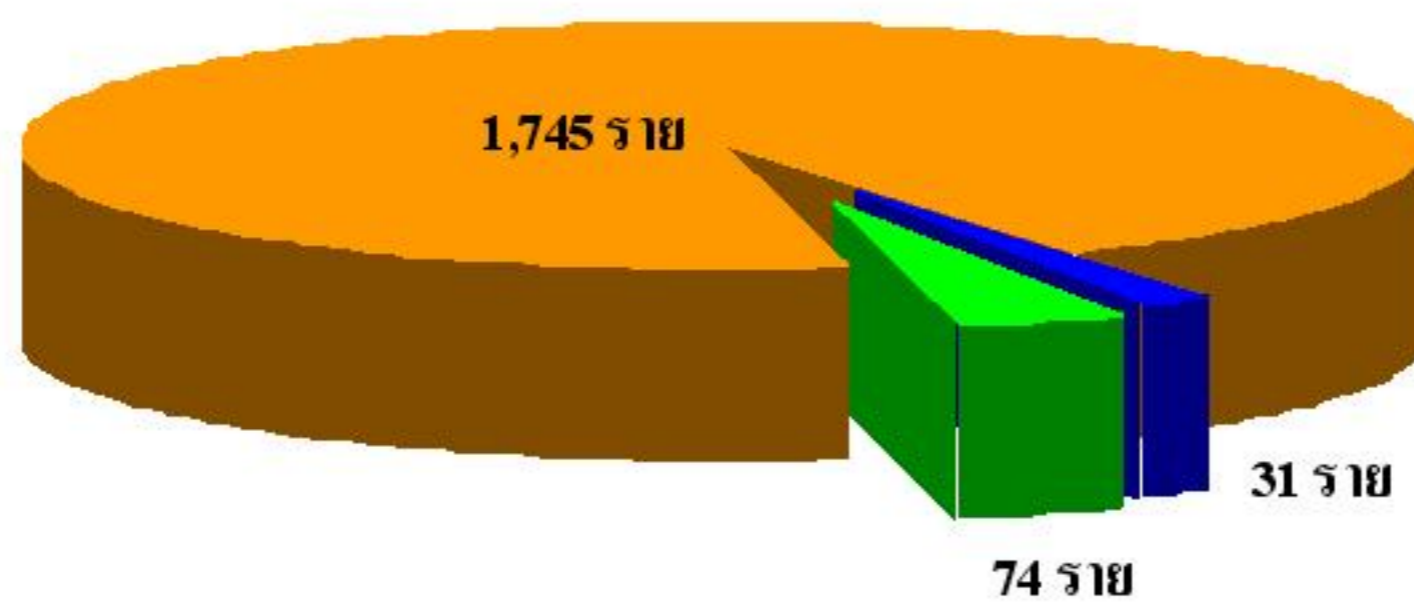
### กิจกรรม

- \* วิสาหกิจชุมชนใหม่ สอนแนะนำการจัดทำบัญชี / งบการเงิน
- \* วิสาหกิจชุมชน (ติดตามต่อเนื่อง 48 - 57) กำกับแนะนำการจัดทำบัญชี / งบการเงิน / การใช้ข้อมูลทางการเงินและบัญชี

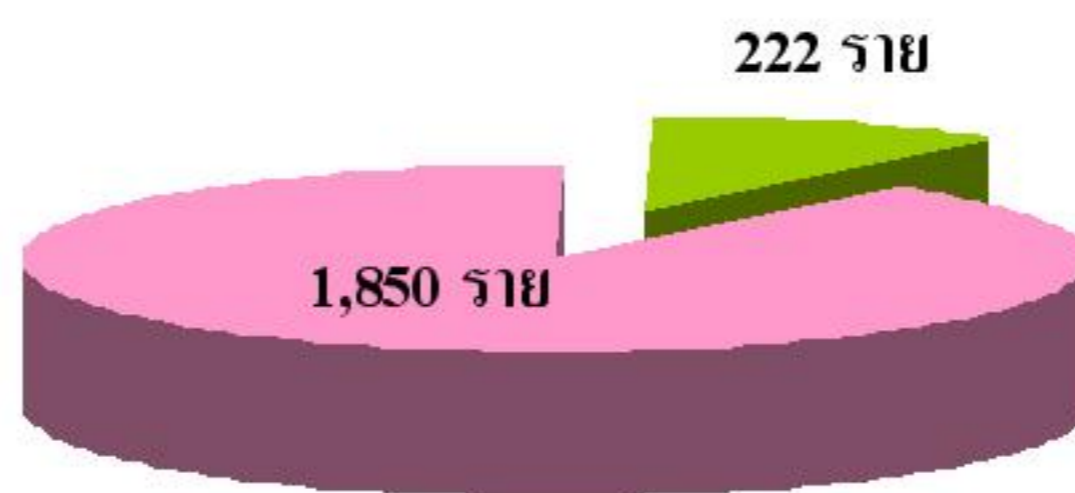
## โครงการพัฒนาภูมิปัญญาทางบัญชีสู่บัญชีต้นทุนอาชีพ



อบรมครูบัญชี	60 ราย
จำนวนครูบัญชีที่ทำหน้าที่สอนแนะนำ	23 ราย



อบรม / สอนแนะนำการจัดทำบัญชีต้นทุนอาชีพ	1,850 ราย
- สมาชิกสถาบันเกษตรกร	1,745 ราย
- เกษตรกรทั่วไป	31 ราย
- เยาวชน	74 ราย

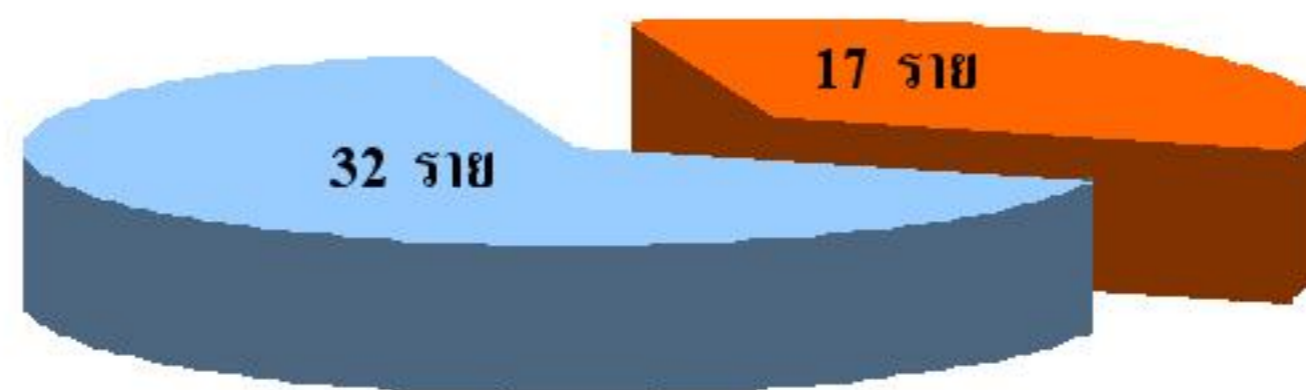


จัดทำบัญชีได้	222 ราย
การใช้ประโยชน์จากการบันทึกบัญชีต้นทุนอาชีพ	
- กำหนดหากำไรขาดทุน	191 ราย
- วิเคราะห์ต้นทุนและค่าใช้จ่าย	100 ราย
- วางแผนการผลิต	54 ราย
- ประหยัดค่าใช้จ่ายที่ไม่จำเป็น	103 ราย
- มีรายได้เพิ่มและเกิดการออม	78 ราย

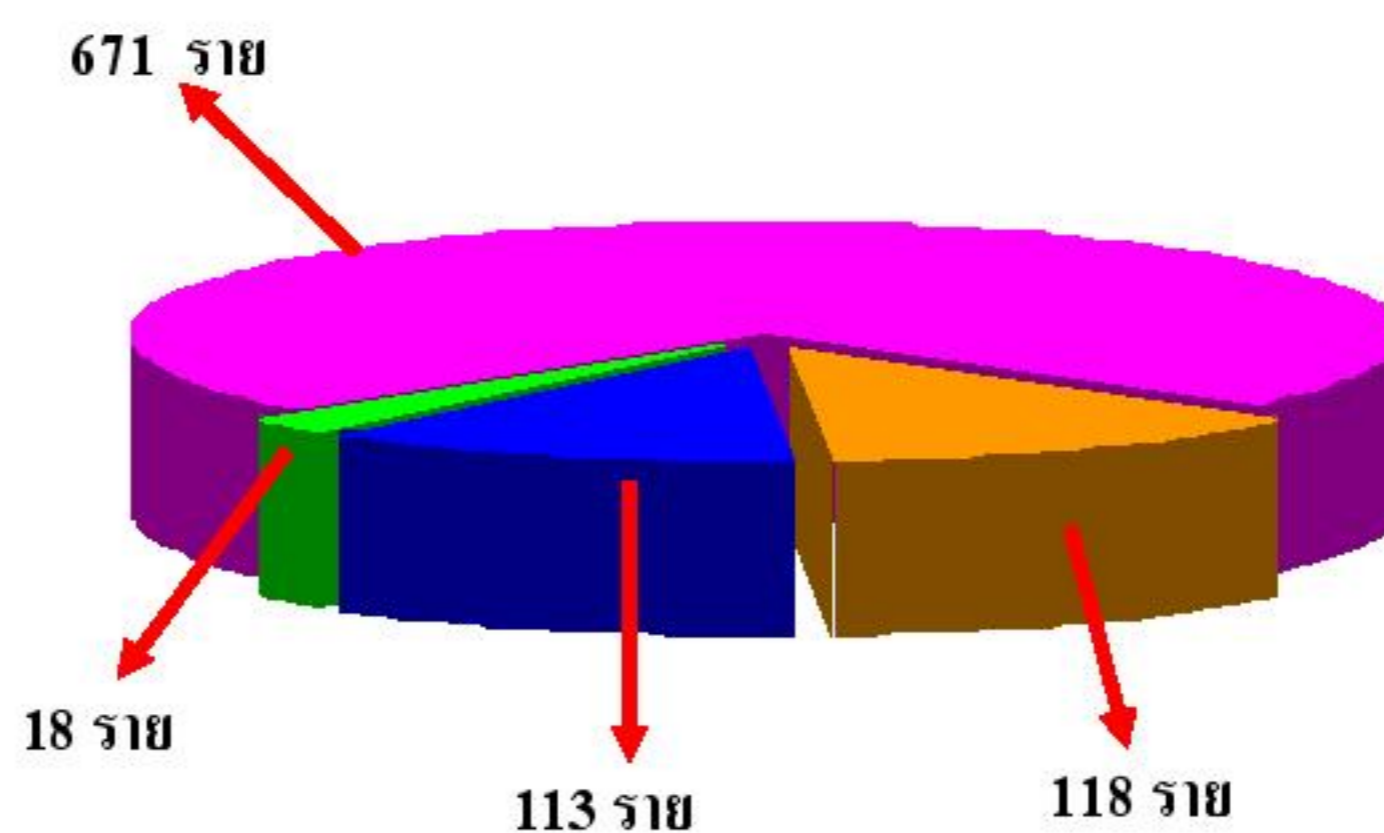


# โครงการพัฒนาเกษตรกรครบรอบเรื่อง

## Smart Farmer



อบรมครูบัญชี	32 ราย
จำนวนครูบัญชีที่ทำหน้าที่สอน / กำกับแนะนำ	17 ราย



จำนวนเกษตรกรเป้าหมายได้รับการอบรมการจัดทำบัญชีและการใช้ข้อมูลทางบัญชีในการประกอบอาชีพ	920 ราย
---	---------

1. บูรณาการร่วมกับ	
- กรมส่งเสริมการเกษตร	118 ราย
- กรมประมง	113 ราย
- หน่วยงานในสังกัดกระทรวง	18 ราย
2. เกษตรกรอื่น ๆ	671 ราย



จำนวนเกษตรกรที่สามารถนำความรู้ไปใช้ประโยชน์ได้ 134 ราย (ไม่นับซ้ำ)

- วางแผนการผลิต	127 ราย
- ลดต้นทุนการผลิต	109 ราย
- ปรับเปลี่ยนอาชีพ	1 ราย

# โครงการตามแผนพัฒนาทางการเกษตร จังหวัดสุพรรณบุรี



## โครงการจัดงานวันถ่ายทอดเทคโนโลยี (Field Day) เพื่อเริ่มต้นฤดูกาลผลิตใหม่

ตามนโยบายคณะกรรมการรักษาความสงบแห่งชาติ (กสช.) และการมอบหมายของกระทรวงเกษตรและสหกรณ์ กรมส่งเสริมการเกษตรได้จัดตั้งศูนย์เรียนรู้การเพิ่มประสิทธิภาพการผลิตสินค้าเกษตรขึ้นในทุกอำเภอทั่วประเทศ รวม 882 ศูนย์ โดยองค์ความรู้ในศูนย์ต้องสอดคล้องกับสินค้าหลักและเหมาะสมกับศักยภาพของพื้นที่ (Zoning) เป็นการผสมผสานระหว่างเทคโนโลยีสมัยใหม่ที่หน่วยงานราชการส่งเสริมกับภูมิปัญญาของเกษตรกร ให้นำไปประยุกต์ใช้ในไร่นาและสวนของตนเองได้ เพื่อเพิ่มประสิทธิภาพในการผลิตขยายผลหลักปรัชญาของเศรษฐกิจพอเพียง ทำให้เกษตรกรเข้มแข็งและพึ่งพาตนเองได้

สำนักงานตรวจบัญชีสหกรณ์สุพรรณบุรี ได้เข้าร่วมจัดคลินิกเกษตรเคลื่อนที่สร้างฐานเรียนรู้ด้านการจดบัญชีรับ - จ่ายในครัวเรือนและต้นทุนอาชีพ เพื่อให้เกษตรกรรู้จักตนเอง วิเคราะห์ต้นทุนเพื่อลดรายจ่ายที่ไม่จำเป็น ส่งเสริมให้มีเพิ่มรายได้และเหลือเงินออม โดยใช้บัญชีเป็นวิถีนำทาง



ระหว่างวันที่ 14 กรกฎาคม 2558 - 28 กรกฎาคม 2558 รวม 10 อำเภอ

## การขับเคลื่อนการบริหารจัดการสินค้าเกษตรของจังหวัด และระบบการส่งเสริมการเกษตรแปลงใหญ่ ปี 2558

กระทรวงเกษตรและสหกรณ์ ดำเนินนโยบายปรับโครงสร้างการผลิตสินค้าเกษตรแบบแปลงใหญ่ เป็นระบบการส่งเสริมการเกษตรที่ยึดพื้นที่เป็นหลัก (Area - based) ดำเนินงานในลักษณะบูรณาการระหว่างหน่วยงานที่เกี่ยวข้องทุกภาคส่วน นำตลาดเชื่อมโยงภาคการผลิต โดยที่ผู้จัดการแปลงเป็นผู้บริหารจัดการพื้นที่ทุกกิจกรรมตลอดห่วงโซ่อุปทาน (Supply Chain)

จังหวัดสุพรรณบุรีคัดเลือก “ข้าว” เป็นสินค้าหลัก มีพื้นที่ดำเนินงาน 3 แห่ง เกษตรกร 273 ราย พื้นที่ 7,585.75 ไร่

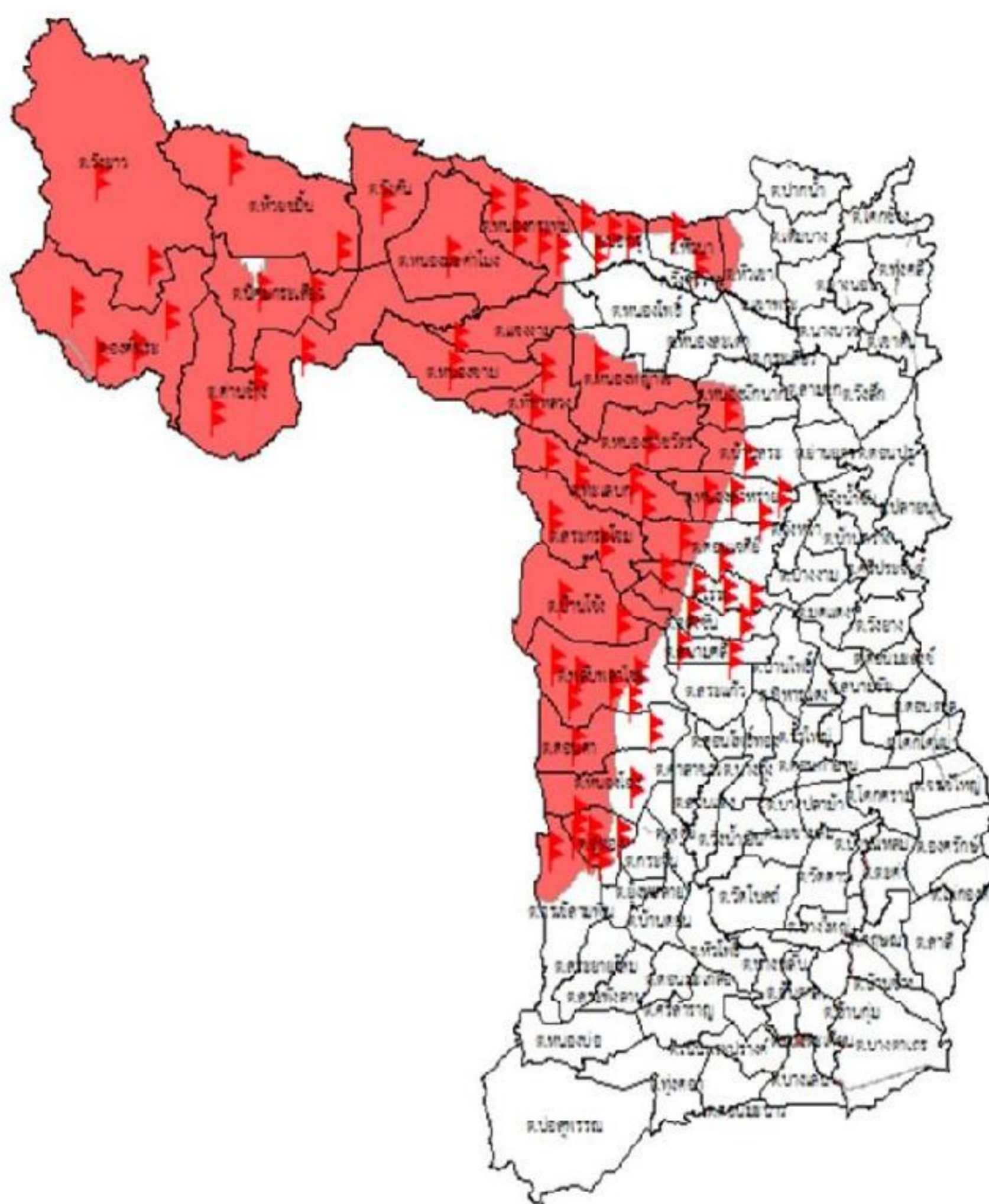
พื้นที่	เกษตรกร (ราย)	พื้นที่ (ไร่)	ผู้จัดการแปลง
1. ตำบลเดิมบาง อำเภอเดิมบางนางบวช	173	4,954.50	เกษตรอำเภอ / ตำบล
2. ตำบลมะขามล้ม อำเภอบางปลาม้า	52	1,452	เกษตรอำเภอ / ตำบล
3. ตำบลไร่รถ อำเภอดอนเจดีย์	48	1,179.25	เกษตรอำเภอ / ตำบล
3 แห่ง	273	7,585.75	

สำนักงานตรวจบัญชีสหกรณ์สุพรรณบุรีมีอาสาสมัครเกษตรกรด้านบัญชี (กรูบัญชี) ภายใต้โครงการพัฒนาเกษตรกรปราดเปรื่อง (Smart Farmer) 32 คน



## “โครงการสร้างรายได้และพัฒนากิจกรรมเกษตรแก่ชุมชน เพื่อบรรเทาปัญหาภัยแล้ง จังหวัดสุพรรณบุรี”

กระทรวงเกษตรและสหกรณ์ได้ติดตามสถานการณ์น้ำและภาวะความแห้งแล้งอย่างต่อเนื่อง พบว่ามีพื้นที่ทำการเกษตรที่คาดว่าจะได้รับผลกระทบจากภัยแล้ง จำนวน 6,052 ตำบลใน 58 จังหวัด จึงจัดทำโครงการสร้างรายได้และพัฒนากิจกรรมเกษตรแก่ชุมชน โดยสนับสนุนให้ชุมชนเกษตรเป็นผู้กำหนด กิจกรรมที่สอดคล้องกับความต้องการและเป็นผู้บริหารจัดการโครงการให้เกิดผลสำเร็จ



จังหวัดสุพรรณบุรีมี 7 อำเภอที่ได้รับผลกระทบจากภัยแล้งนี้จำนวน 30 ตำบล. จัดทำ 72 โครงการ วงเงินงบประมาณที่ได้รับการสนับสนุน 29,967,804.00 บาท ใช้จ่ายเป็นค่าจ้างแรงงาน 20,031,500.00 บาท (เกษตรกรจำนวน 6,177 คน) ใช้จ่ายเป็นค่าวัสดุ 9,905,640.50 บาท ส่งคืนเงินงบประมาณ คงเหลือ 30,663.50 บาท สำนักงานตรวจบัญชีสหกรณ์สุพรรณบุรีได้ให้คำแนะนำการจัดทำบัญชีตลอดช่วง ระยะเวลาดำเนินการ และตรวจสอบความถูกต้องในการดำเนินการจัดซื้อจัดจ้างตามข้อกำหนด เสร็จสิ้น ครบถ้วนทุกโครงการ

รูปภาพการดำเนินงานโครงการขอมฝายกั้นน้ำและพัฒนาคลองส่งน้ำด้านหน้าและด้านหลังฝาย  
ตำบลบ้านไช้ อำเภออุทุมพร จังหวัดสุพรรณบุรี

ก่อนดำเนินการ



ระหว่างดำเนินการ



หลังดำเนินการ



รูปภาพการดำเนินงานโครงการสูบน้ำอบาตาลด้วยพลังงานแสงอาทิตย์ (SOLAR CELL) เพื่อการเกษตร  
ตำบลทัพหลวง อำเภอหนองหญ้าไซ จังหวัดสุพรรณบุรี

ก่อนดำเนินการ



ระหว่างดำเนินการ



หลังดำเนินการ



## การแก้ไขปัญหาภัยฝนแล้งในพื้นที่ลุ่มน้ำเจ้าพระยา 22 จังหวัด

ด้วยรัฐมนตรีว่าการกระทรวงเกษตรและสหกรณ์ ได้มอบหมายให้หน่วยงานในสังกัด กระทรวงเกษตรและสหกรณ์ ขับเคลื่อนกลยุทธ์การบูรณาการช่วยเหลือเกษตรกรวิกฤตภัยแล้ง โดยเน้นพื้นที่ 22 จังหวัดลุ่มน้ำเจ้าพระยา จังหวัดสุพรรณบุรี โดยคณะกรรมการพัฒนาการเกษตรและสหกรณ์จังหวัด ได้มีคำสั่งที่ 2 / 2558 ลงวันที่ 17 กรกฎาคม 2558 แต่งตั้งชุดปฏิบัติการเคลื่อนที่สร้างการรับรู้ภาคเกษตร จังหวัดสุพรรณบุรี เพื่อออกปฏิบัติการเยี่ยมเยียน พบปะพูดคุย สร้างขวัญกำลังใจ และรับฟังข้อคิดเห็นของ เกษตรกร ตลอดจนสรุปและถอดบทเรียนจากการปฏิบัติการ วิเคราะห์ข้อมูลปัญหาเพื่อนำไปสู่แนวทางการ พัฒนาการเกษตรในพื้นที่ตามความเหมาะสม และชุดปฏิบัติการฯ ได้ลงพื้นที่ดำเนินการในการแก้ไขปัญหาที่ หลากหลายตั้งแต่เดือนกรกฎาคม - เดือนสิงหาคม 2558



สำนักงานตรวจบัญชีสหกรณ์สุพรรณบุรี ได้ส่งเจ้าหน้าที่เข้าร่วมชุดปฏิบัติการ บูรณาการ ทำงานร่วมกันครบทุกอำเภอ จำนวน 10 อำเภอ รวมทั้งเปิดคลินิกปรึกษาปัญหาการจัดการด้านการเงิน เกี่ยวกับภาระหนี้สินในช่วงที่ประกอบอาชีพไม่ได้ ด้วยการแนะนำให้ใช้วิธีการจดบัญชีเป็นตัวช่วยวิเคราะห์ ปัญหาเพื่อหาแนวทางสร้างรายได้ให้แก่เกษตรกร สหกรณ์ กลุ่มเกษตรกร และประชาชนทั่วไป ณ ที่สำนักงาน และผ่านสื่อ Social Media ต่างๆ รวมทั้งรายงานผลส่งกรมตรวจบัญชีสหกรณ์ทุกวันผ่าน Line application “กรมตรวจบัญชีสหกรณ์สู้ภัยแล้ง”





วันสุดท้าย

รับใช้ชาติ

ความทรงจำ

ยังวนเวียน

พับเครื่องแบบ

ผลงานทิ้ง

เริ่มชีวิต

ให้คุ้มค่า

ในเครื่องแบบ

งานราษฎร์หลวง

ความลำบาก

ดูจเพียงผ่าน

แถบเครื่องราชย์

ไว้เบื้องหลัง

สามัญชน

สุขใจ

แถบเครื่องราชย์

ล่วงเกษียณ

ความพากเพียร

วันวานมา

ประดับหิ้ง

อย่ากังขา

คนธรรมดา

ตลอดไปเอ๋ย

(ผลงานผู้ประพันธ์เผยแพร่ใน Line 30 ก.ย. 58)



# ภาพการจัดกิจกรรม



โครงการสายใยรักแห่งครอบครัวในพระราชูปถัมภ์  
สมเด็จพระบรมโอรสาธิราชฯ สยามมกุฎราชกุมาร



ตำบลเดิมบาง อำเภอเดิมบางนางบวช จังหวัดสุพรรณบุรี  
วันที่ ๒๗ พฤศจิกายน ๒๕๕๗

## โครงการคลินิกเกษตรเคลื่อนที่



- โครงการคลินิกเกษตรเคลื่อนที่ ครั้งที่ ๑ วันที่ ๑๘ ธันวาคม ๒๕๕๖ ต.บางงาม อ.ศรีประจันต์
- โครงการคลินิกเกษตรเคลื่อนที่ ครั้งที่ ๒ วันที่ ๑๓ มีนาคม ๒๕๕๘ ต.บ้านสระ อ.สามชุก
- โครงการคลินิกเกษตรเคลื่อนที่ ครั้งที่ ๓ วันที่ ๒๑ พฤษภาคม ๒๕๕๘ ต.ยูงทอง อ.อุทุมพรพิสัย
- โครงการคลินิกเกษตรเคลื่อนที่ ครั้งที่ ๔ วันที่ ๒๐ สิงหาคม ๒๕๕๘ ต.หัวโพธิ์ อ.สองพี่น้อง

## โครงการพัฒนาประสิทธิภาพการบริหารจัดการด้านบัญชี



อบรมโครงการพัฒนาประสิทธิภาพการบริหารจัดการด้านบัญชี

หลักสูตร คณะกรรมการดำเนินการทบทวน ขั้นพื้นฐาน วันที่ ๒๔ ธันวาคม ๒๕๕๗

หลักสูตร เจ้าหน้าที่บัญชี ขั้นพื้นฐาน วันที่ ๒๕ - ๒๖ ธันวาคม ๒๕๕๗

โครงการ"ต้นกล้าบัญชี ทำความดีถวายพ่อของแผ่นดิน"



"ต้นกล้าบัญชี ทำความดีถวายพ่อของแผ่นดิน" วันที่ ๘ ธันวาคม ๒๕๕๗

กิจกรรมเทิดพระเกียรติ



กิจกรรมวัน พ่อแห่ง วันที่ ๕ ธันวาคม ๒๕๕๗

กิจกรรมเทิดพระเกียรติ สมเด็จพระเทพรัตนราชสุดา วันที่ ๒ เมษายน ๒๕๕๘

กิจกรรมวัน แม่แห่งชาติ วันที่ ๑๒ สิงหาคม ๒๕๕๘

ชุดปฏิบัติการเคลื่อนที่เยี่ยมเยียนและสร้างการรับรู้ภาคเกษตร



ลงพื้นที่ จำนวน ๑๐ อำเภอ

ภายในเดือน กรกฎาคม - สิงหาคม ๒๕๕๘



โครงการประชุมอาสาสมัครเกษตรด้านบัญชี (ครูบัญชีอาสา)



ประชุมซักซ้อมแนวทางการปฏิบัติงานเพื่อเตรียมความพร้อมครูบัญชีในการสอนและ  
การจัดทำบัญชีให้กับเกษตรกรในโครงการส่งเสริมเกษตรกรแบบแปลงใหญ่  
วันที่ ๒๒ กันยายน ๒๕๕๘

กิจกรรมอื่น ๆ



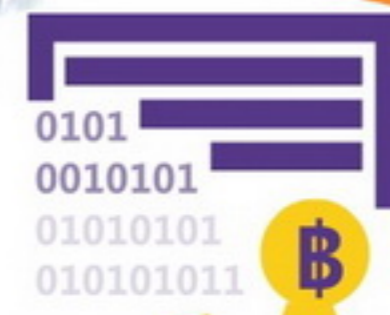
สำนักงานตรวจบัญชีสหกรณ์สุพรรณบุรี

รายงานประจำปี 2558

ที่ปรึกษา           นางสุรกัญญา   ญาณลักษณ์

ผู้จัดทำ           นางสาวจันทิมา   พันธุ์แดง

ผู้เรียบเรียงภาพ   นายพงศ์พันธุ์   พรหมสุวรรณ



0101  
0010101  
01010101  
010101011

**SmartAcc**  
for Smart Life



สำนักงานตรวจบัญชีสหกรณ์สุพรรณบุรี  
Suphanburi Cooperative Auditing Department

3 หมู่ 4 ตำบลรั้วใหญ่ อำเภอเมืองสุพรรณบุรี จังหวัดสุพรรณบุรี

โทรศัพท์ 035-555255 โทรสาร 035-545482

Email-Adress : Cadspr@cad.go.th